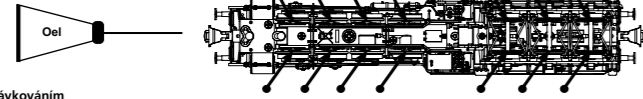


PIKO Art.-Nr.: #56301 Lok-Öl (50 ml) #56300 Lok-Öl mit Feinddosierung

PIKO Art.-Nr.: #56301 Loco-Oil #56300 Precision engine oiler w fine dosage

PIKO kat.čís. 56301 – mazací olej PIKO kat.čís. 56300 – mazací olej s jemným dávkováním



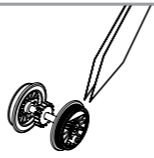
Ölen Sie bei häufigem Fahrbetrieb die Achslager mit einem Tropfen harz- und säurefreiem Nähmaschinenöl! Wir empfehlen, die Lok ca. 25 min je Fahrtrichtung ohne Belastung einlaufen zu lassen, damit das Modell einen optimalen Rundlauf und eine gute Zugkraft erhält. Bitte beachten Sie, daß der einwandfreie Lauf des Modells nur auf sauberen Schienen gewährleistet ist.

If used frequently, oil the wheelsets with a drop of non-resinous, acid-free sewing machine oil! In order to achieve the best possible running and traction properties, it is advisable to run the locomotive in for 25 minutes forwards and 25 minutes in reverse without load. Clean rails are essential for good performance.

Für den Haftreifenwechsel muss das Gestänge demontiert werden.

For the change the traction tires, the connecting rod must be dismantled.

Při výměně bandáží musí být demontováno tyčové ústrojí.



Při častém provozu mazejte ložiska náprav kapkou oleje na šici stroje neosahující kyseliny a pryskyřice. Doporučujeme záběh klidnou jízdou cca 25 minut bez zátěže, aby měl model optimální jízdní vlastnosti. Nezapomeňte, že bezporuchová jízda modelu je zajištěna jen na čistých kolejích.

# Bedienungsanleitung Dampflok mit Tender BR 55 TT

Instructions for use: Steam Locomotive

Manuel d'utilisation pour locomotive vapeur

Návod k obsluze parní lokomotivy s tendrem BR 55 TT



Next18

# 47101 Gleichstrom DC 0-12 V

Wichtige Informationen sind in der Verpackung und in der Anleitung enthalten. Bitte bewahren Sie diese auf.

Der PIKO SmartDecoder 4.1 Sound Next18 ist ein leistungsfähiger Multiprotokoll-Sounddecoder der neuesten Generation. Der Decoder sorgt für ein rauschfreies Sounderlebnis auf höchstem Niveau. Er kann in DCC-, Selectrix-, und Motorola®-Digitalsystemen verwendet werden und fährt ebenfalls im Analogmodus mit Gleich- oder Wechselspannung. Der Decoder ist RailCom® und RailComPlus® fähig. Der innovative PIKO SmartDecoder 4.1 mit vielen Bremsstreckenfunktionen erkennt hierbei selbständig die jeweilige Betriebsart und besitzt vielfältigste Einstellungsmöglichkeiten bei den Zusatzfunktionen. Der Decoder arbeitet mit einer Frequenz von 18,75 kHz und eignet sich dadurch nicht nur für Gleichstrom-, sondern auch für Glockenankermotoren (z.B. Faulhaber, Maxon, Escap) bis zu einer dauernden Stromaufnahme von 0,8 A. Kurzzeitig höhere Motorströme bis 2 A werden toleriert.

The PIKO SmartDecoder 4.1 Sound Next18 is a powerful multiprotocol sound decoder of the newest generation. The decoder ensures a high-level noiseless sound experience. It can be used with DCC, Selectrix and Motorola® digital systems and it is also operable in analogue mode on DC and AC layouts. The decoder is RailCom® and RailComPlus® capable. The innovative PIKO SmartDecoder 4.1 with its many braking distance functions automatically recognises the operating mode and has various settings for the special functions. The decoder works with a frequency of 18,75 kHz so it can be used with DC motors as well as bell anchor motors (e.g. Faulhaber, Maxon, Escap) up to a permanent power consumption of 0,8 A. Higher currents up to 2 A are briefly tolerated.

### Zuordnung der Funktionstasten / Function assignments:

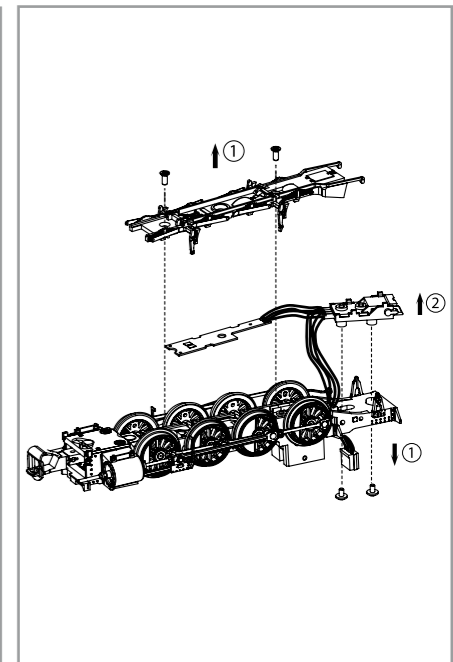
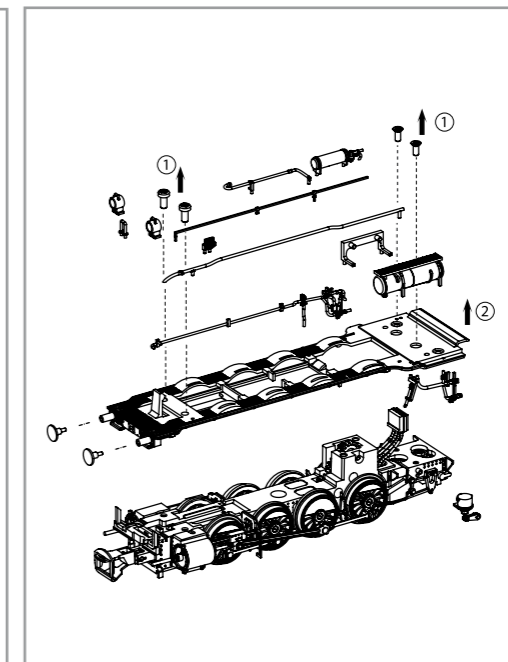
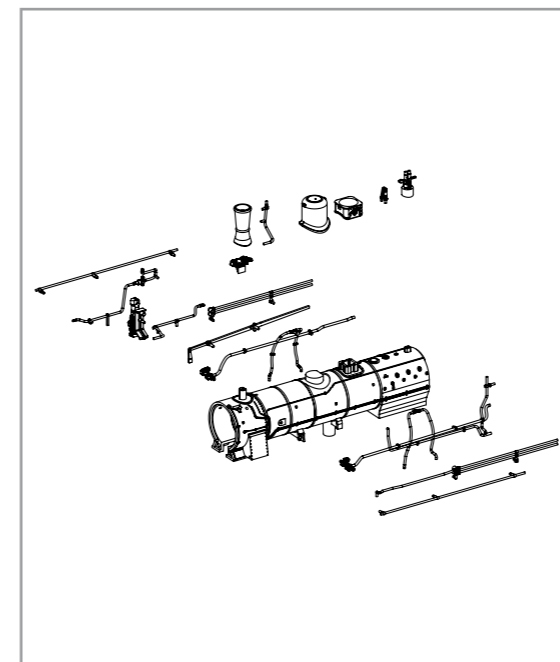
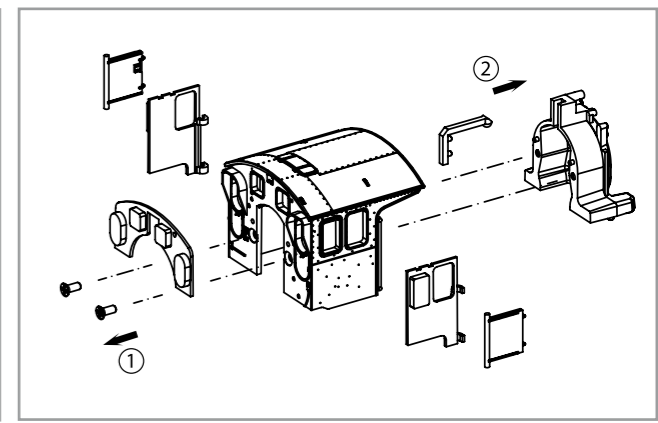
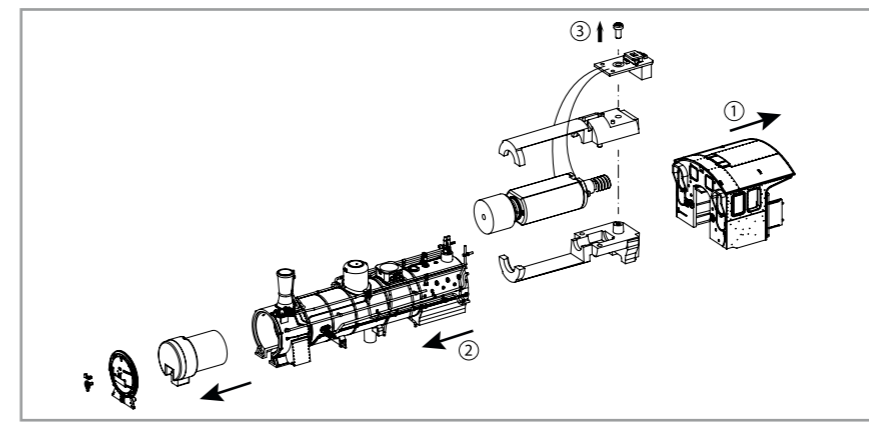
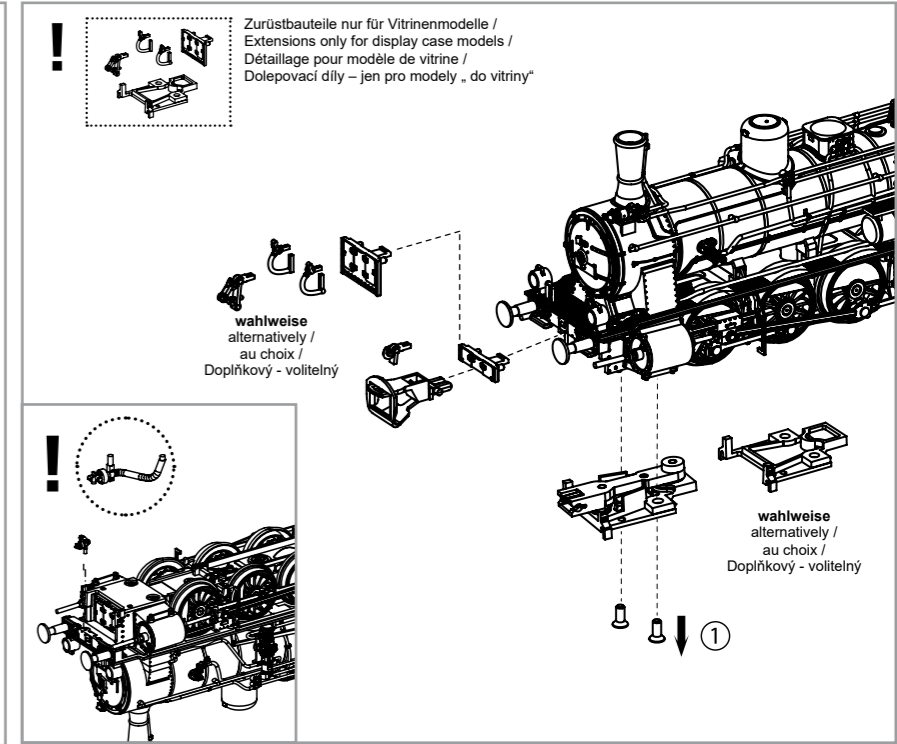
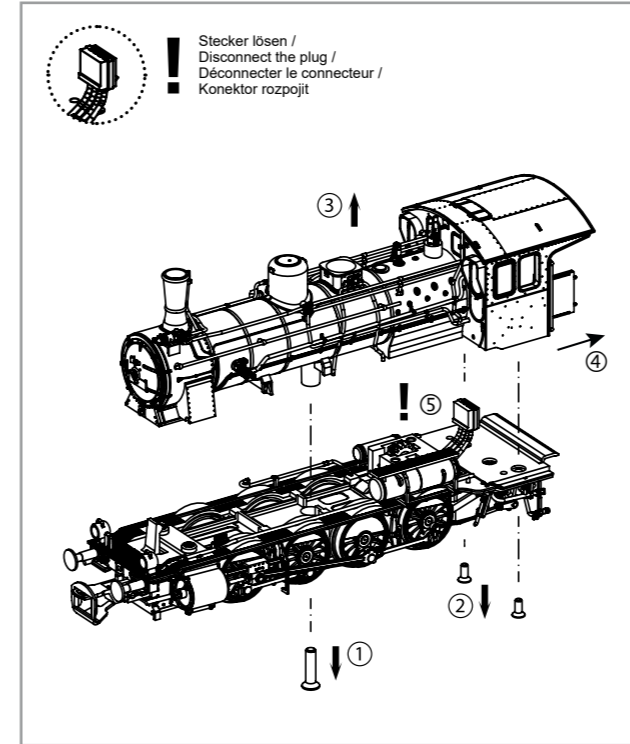
F0	Licht vorn ein/aus	F10	Führerstandstüre auf/zu	F20	Schienenstöße ein/aus
F1	Fahrgeräusch	F11	Führerstandsfenster auf/zu	F21	Kurvenquietschen ein/aus
F2	Licht FS	F12	Zylinderdampf ablassen	F22	Bremsgeräusch deaktivieren
F3	Dampfpflefe kurz	F13	Notbremse	F23	Lautstärkeregelung
F4	Dampfpflefe lang	F14	Luftpumpe	F24	Soundfader (Tunnelmodus)
F5	Glocke	F15	Kuppeln ab-/ankuppeln		
F6	Rangiergang	F16	Sicherheitsventil		
F7	Wasserpumpe	F17	Zugbremse lösen/anlegen		
F8	Injektor	F18	Ausschlacken		
F9	Kohle schaufeln	F19	Sanden		

F0	Directional lighting on / off	F10	Driver Cab Door open / close	F20	Rail clank sound on / off
F1	Motor sound	F11	Driver Cab window open / close	F21	Curve squeal sound on / off
F2	Light FS	F12	release steam cylinder	F22	Brake sound deactivate
F3	Steam whistle short	F13	Emergency brake	F23	Volume control
F4	Steam whistle long	F14	Air pump	F24	Sound fader (tunnel mode)
F5	Bell	F15	Coupling / Uncoupling	F25	
F6	Shunting mode	F16	Emergency valve	F26	
F7	Water pump	F17	Train brake create / solve	F27	
F8	Injector	F18	to slag	F28	
F9	Coal shoveling	F19	Sanding		

### Konfigurations-CVs / Configurations-CVs

CV	Beschreibung	Bereich	Wert
1	Adresse der Lok	DCC: 1 - 127 Motorola: 1 - 80	03
2	Minimale Geschwindigkeit (ändern, bis die Lok bei Fahrstufe 1 gerade fährt)	1 - 63	01
3	Anfahrverzögerung. 1 bedeutet, alle 5 ms wird die aktuelle interne Geschwindigkeit um 1 erhöht. Beträgt die interne maximale Geschwindigkeit z.B. 200 (CV 5 = 50 oder CV 94 = 200), dann beträgt die Anfahrzeit von 0 auf Fmax 1 Sekunde.	0-255	15
4	Bremsverzögerung (Zeitfaktor wie CV 3)	0-255	15
5	Maximale Geschwindigkeit (muss größer als CV 2 sein)	1 - 63	63
6	Mittlere Geschwindigkeit (muss größer als CV 2 und kleiner als CV 5 sein)	1 - 63	24
7	Softwareversion (Der verwendete Prozessor kann upgedatet werden)	-	untersch.
8	Herstellerkennung Decoderreset, Werte wie in CV 59	verschieden	162
17	Lange Lokadresse	1 - 9999	2000
18	17 = Höhenwertiges Byte 18 = Niederwertiges Byte	192 - 231 0 - 255	199 208
30	Fehlerspeicher für Funktionsausgänge, Motor und Temperaturüberwachung 1 = Fehler Fkt.-Ausgänge, 2 = Fehler Motor, 4 = Temperaturüberschreitung	0-7	0
31	1. Zeiger CV für CV-Bänke	0, 1, 8	0
32	2. Zeiger CV für CV-Bänke	0,1,3,4,5,255	255
59	Reset auf die Werkseinstellung (auch über CV8 möglich) 1 = CV 0 - 256, sowie CV257 - 512 (RailCom® Bank 7) 2 = CV 257 - 512 (RailCom Plus® Banken 5 & 6) 3 = CV 257 - 512 (erweitertes Function Mapping Banken 1 & 2) 4 = CV 257 - 512 (PWM-Modulation Funktionsausgänge Banken 3 & 4)	0 - 4	0

CV	Description	Range	Value
1	Loco address	DCC: 1 - 127 Motorola: 1 - 80	03
2	Minimum speed (change, until the loco drives with speed step 1)	1 - 63	01
3	Acceleration. 1 means that every 5ms the actual speed is increased by 1. If the internal maximum speed is set to 200 (CV5=50 or CV94=200), then the acceleration from 0 to Fmx is 1sec.	0-255	15
4	braking interia (time factor like CV3)	0-255	15
5	Maximum speed (must be greater than CV2)	1 - 63	63
6	Middle speed (must be greater than CV 2 and less than CV5)	1 - 63	24
7	Software version (the processor can be updated)	-	different
8	Manufacturer ID Decoder reset, values as CV59	different	162
17	Expensive loco address	1 - 9999	2000
18	17 = High Byte 18 = Low Byte	192 - 231 0 - 255	199 208
30	Error memory for function outputs, motor and temperature monitoring 1 = fault function outputs, 2 = fault motor, 4 = overtemperature	0-7	0
31	1. Marker CV for CV-Banks	0, 1, 8	0
32	2. Marker CV for CV-Banks	0,1,3,4,5,255	255
59	Reset to factory defaults (even with CV8) 1 = CV 0 - 256, as well as CV257 - 512 (RailCom® bank 7) 2 = CV 257 - 512 (RailCom Plus® banks 5 & 6) 3 = CV 257 - 512 (extended function mapping banks 1 & 2) 4 = CV 257 - 512 (PWM-Modulation function output banks 3 & 4)	0 - 4	0



**(D) Hinweis:** Sicherheitshinweise in weiteren Sprachen finden Sie unter: [www.piko-shop.de](http://www.piko-shop.de)

**(GB) Please note:** Safety instructions in other languages, please see: [www.piko-shop.de](http://www.piko-shop.de)

**(F) Conseil:** Des consignes de sécurité dans d'autres langues peuvent être trouvées sur: [www.piko-shop.de](http://www.piko-shop.de)

**(NL) Attentie:** Veiligheidsinstructies in andere talen zijn te vinden op: [www.piko-shop.de](http://www.piko-shop.de)

**(IT) Nota:** Le istruzioni di sicurezza in altre lingue sono disponibili su: [www.piko-shop.de](http://www.piko-shop.de)

**(E) Aviso:** Las instrucciones de seguridad en otros idiomas se pueden encontrar en: [www.piko-shop.de](http://www.piko-shop.de)

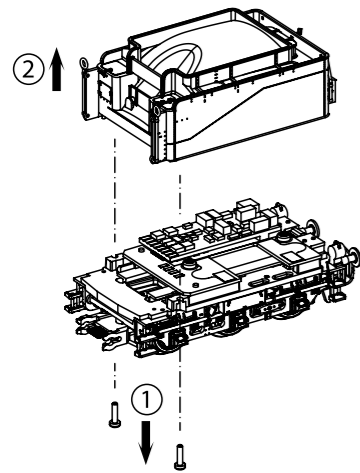
**(PL) Uwaga:** Instrukcje bezpieczeństwa w innych językach można znaleźć na stronie: [www.piko-shop.de](http://www.piko-shop.de)

**(RU) Намаек:** Инструкции по безопасности на других языках можно найти на: [www.piko-shop.de](http://www.piko-shop.de)

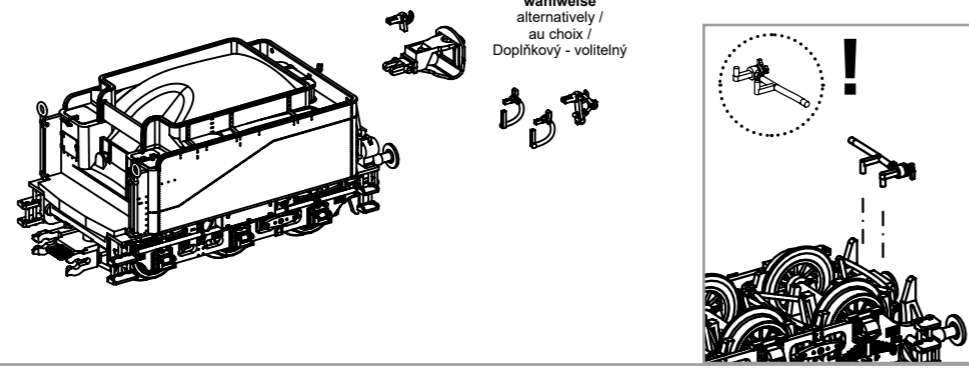
**(CN) 提示:** 如需其他语言的安全须知请访问: [www.piko-shop.de](http://www.piko-shop.de)

**(CZ) Upozornění:** Bezpečnostní pokyny v jiných jazycích naleznete na adrese: [www.piko-shop.de](http://www.piko-shop.de)





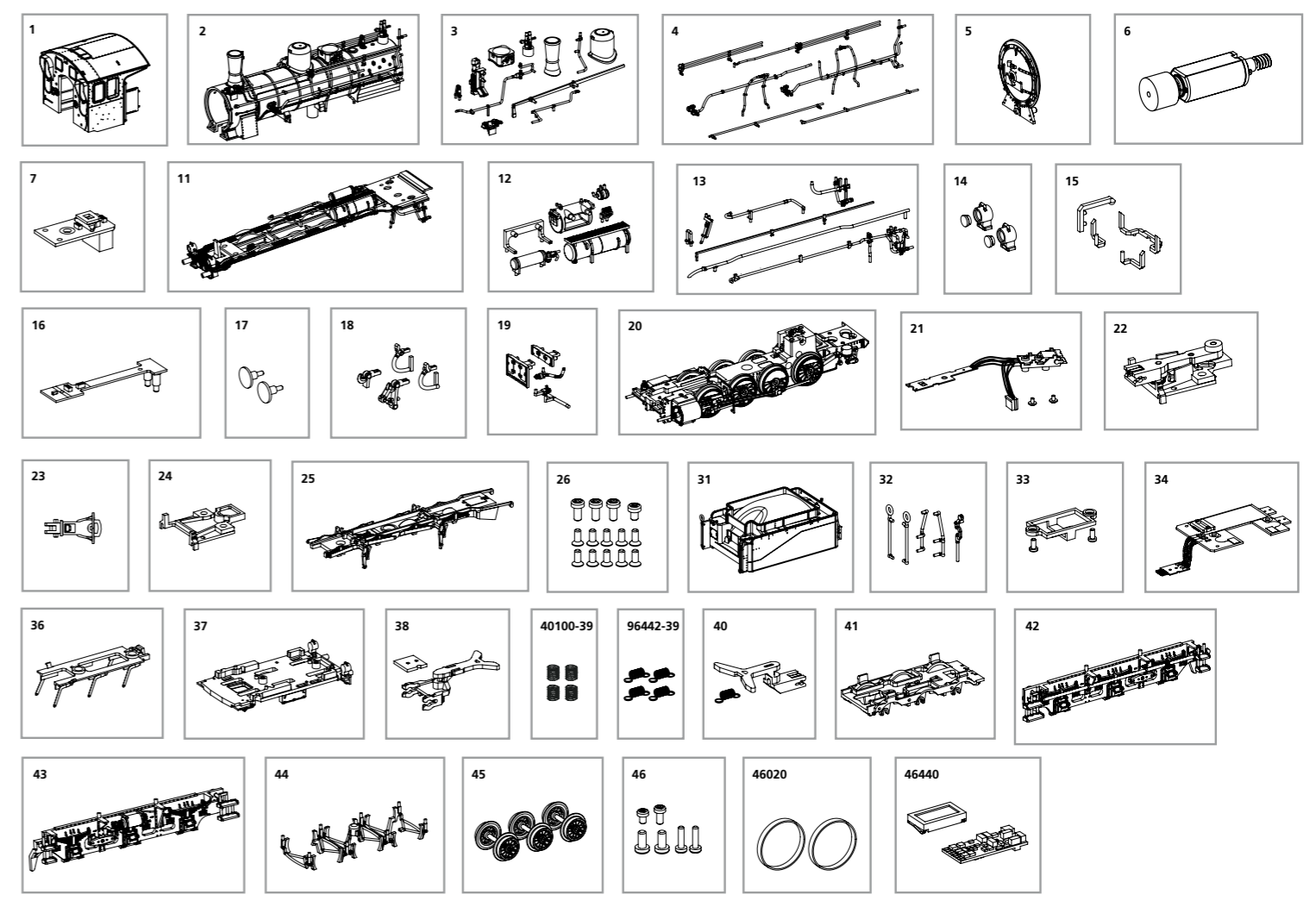
**!** Zurüstbauteile nur für Vitrinenmodelle /  
Extensions only for display case models /  
Détailage pour modèle de vitrine /  
Dolepovací díly – jen pro modely „do vitriny“



# ERSATZTEILE DAMPFLOKOMOTIVE BR 55\_TT

Spare parts • Pièces de rechange • Reserveonderdelen

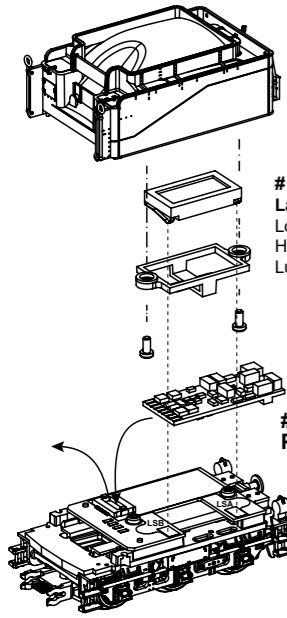
Bei Ersatzteilanforderung bitte immer die vollständige Ersatzteil-Nr. angeben • Please order the wanted spare part with the complete spare part item number.



Bezeichnung / Description	ET-Nr. / spare part N°	PG*
Führerhaus komplett / Driver cab complete	47100-01	11
Kessel mit Armaturen / Boiler with fittings	47100-02	14
Kesselarmaturen / Boilerfittings	47100-03	11
Kesselleitungen, Handstangen Kessel / Boilerpipe, Handrails Boiler	47100-04	10
Rauchkammertür / Doorsmoke box	47100-05	9
Motor, komplett / Motor, complete	47100-06	13
Leiterplatte Führerhaus Licht / PCB driver cab light	47100-07	11
Umlauf komplett / Bracket complete	47100-11	14
Kessel Umlauf / Boiler bracket	47100-12	10
Leitungen Umlauf / Pipe bracket	47100-13	10
Laternen (2 Stck.) / Lamp (2 pcs.)	47100-14	6
Leuchteinsatz Lok/Tender / Light bar loco/tender	47100-15	6
Lichtplatine / PCB front light	47100-16	11
Puffer / Buffer	47100-17	6
Bremsleitung, Kuppelhaken / Brake pipe, Coupler hook	47100-18	7
Abdeckung, Heizleitung Lok/Tender / cover, Heating pipe Loco/Tender	47100-19	7
Rahmen komplett / Chassis complete	47100-20	16
elektr. Kupplung Lok / electr. Coupling loco	47100-21	12
Kupplungsschacht / Couplershaft	47100-22	8
Kupplung / Coupling	47220-23	6
Kupplungsabdeckung / Couplercover	47100-24	6
Bodenplatte mit Radschleifer / Bottom cover-brake shoes w wheel slider	47100-25	9

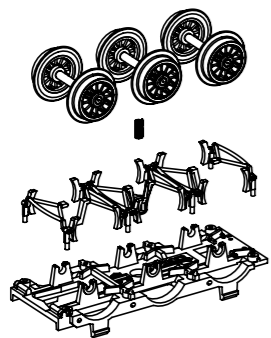
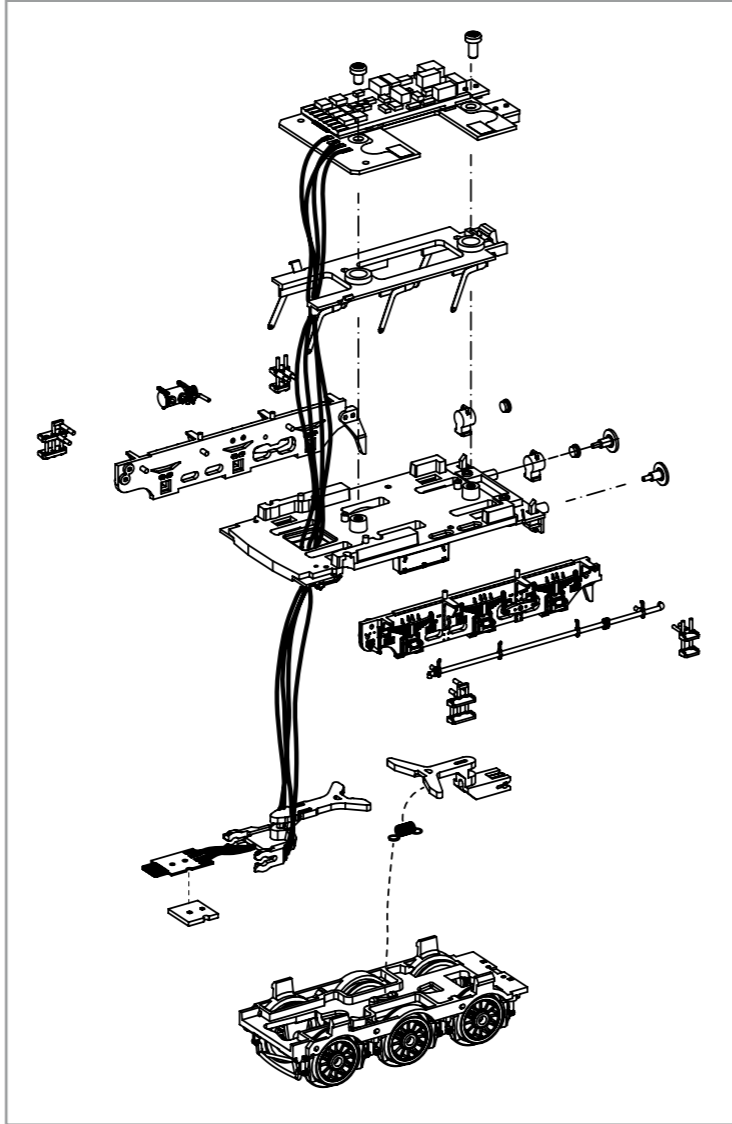
Bezeichnung / Description	ET-Nr. / spare part N°	PG*
Schrauben Lok / Screws loco	47100-26	7
Tendergehäuse komplett / Tenderbody complete	47100-31	12
Handgriffe, Bremshebel Tender / Handrail, Brake linker Tender	47100-32	8
Lautsprecher Abdeckung / Speaker cover	47100-33	6
Hauptplatine Tender / PCB-mainboard Tender	47100-34	15
Isolierplatte mit Radschleifer / Insulator plate w wheel slider	47100-36	8
Rahmen komplett Tender / Chassis complete Tender	47100-37	8
elektr. Kupplung Tender / Electrical coupler tender	47100-38	6
Feder (Rahmen), 4 Stck. / Spring (Frame), 4 pcs.	40100-39	5
Kupplungsfeder (4 Stck.) / Couplingspring (4 pcs.)	96442-39	6
Kupplungsschacht mit Feder Tender / Short coupler w spring Tender	47100-40	7
Bodenplatte Tender / Bogie-tender	47100-41	7
Tenderrahmenblende Links komplett / Tender frame-left complete	47100-42	8
Tenderrahmenblende Rechts komplett / Tender frame-right complete	47100-43	8
Bremsgestänge / Brake shoe	47100-44	7
Radsatz (3 Stck.) / Wheelset (3 pcs.)	47100-45	12
Schrauben-Set Tender (6-tlg.) / Screws-Set Tender (set of 6)	47100-46	6

ET aus unserem Standard-Programm / Spare parts standard range		
Haftreifen (10 Stck.) / Friction tyres (set of 10)	46020	
PIKO SmartDecoder 4.1 Sound / PIKO SmartDecoder 4.1 Sound	46440	



# 46440  
Lautsprecher  
Loudspeaker /  
Haut-parleur /  
Luidspreker

# 46440  
PIKO SmartDecoder 4.1 Sound



\*Preisgruppe \*price category