



# NEWS 2011

MODELLWELTEN - AUTOMODELLE



**»Leben im Kleinbauerdorf!«**

Unser Trendthema 2011 ist das »Kleinbauerdorf«. Die Vorbilder der zum Teil spätmittelalterlichen Gebäude kommen aus dem süddeutschen Raum und sind heute in Freilichtmuseen wie im Hohenloher Freilandmuseum Wackershofen ([www.wackershofen.de](http://www.wackershofen.de)) und im Freilichtmuseum Vogtsbauernhof ([www.vogtsbauernhof.org](http://www.vogtsbauernhof.org)), zu besichtigen.

Mit den authentischen Modellen lassen sich komplette Szenarien des dörflichen Lebens für Modellbahnanlagen und Dioramen gestalten. Es gibt imposante Bauernhäuser mit wunderschönem Fachwerk und die dazu passenden Scheunen. Die kleineren »Seldnerhäuser«, also die Behausungen von Kleinbauern,

sind ein absolutes Novum in der Serienfertigung. Die Gebäudemodelle werden im hochpräzisen Laser-Cut Verfahren hergestellt und im Busch-typischen »Material-Mix« ausgeführt. Die zahlreichen Echtholz-Elemente in den Bauteilen sind farbig vorbehandelt und können sofort weiter verarbeitet werden.

Mit der Hofkapelle und dem umfangreichen Zubehör wie Milchhaus, Viehwäage, Ställe, Bienenstand, Taubenhäuser und Hundehütten wird das Dorf komplettiert. Es kann sogar ein komplettes Freilichtmuseum im Modell dargestellt werden. Ergänzt werden die Gebäudemodelle durch einen passenden »Natur-Pur« Bauerngarten, den typischen »Klatschmohn« und Ausgestaltungsdetails

wie: Ziehbrunnen, Misthaufen, Holzbrücke, Milchkannen und sogar ein richtig fliegender Storch mit Storchennest.

Weitere Neuheitenthemen:

An der Bahn: Bahnhof »Kupferzell« mit Aborthaus, »Köf«-Kleinlokschuppen sowie stilvolle Telegrafmasten, natürlich alle aus Echtholz. Das Bergwerk- und Grubenbahnthema aus dem Vorjahr wird durch Loks und Wagen ergänzt. Ein weiteres Schwerpunktthema in 2011 wird - auch bei den MIKRO LÄNDERN - der Straßenbau. Neben den jetzt vorgestellten Neuheiten sind zu diesem Thema im Laufe des Jahres weitere Neuheiten und Aktionen zu erwarten.

Farb- und Materialänderungen vorbehalten (bei den abgebildeten Neuheiten handelt es sich teilweise um Prototypen, die von der endgültigen Lieferausführung abweichen können). Die Abbildungen beinhalten zum Teil Ausschmückungsdetails wie Figuren, Fahrzeuge, Bäume usw., die nicht zum Lieferumfang gehören.

Baugröße **H0 N TT**

Damit Sie leichter die passenden Artikel für Ihre Modellbahnanlage finden können, haben wir der Artikelnummer die entsprechende Baugröße wie z.B. H0 in einem Farbfeld vorangestellt. Artikel ohne Angabe der Baugröße sind für alle Spurweiten geeignet.





**H0 1501 Bauernhaus aus Zaisenhausen**

**N 8236**

**TT 8786**

Das Modell entspricht einem historischen Bauernhaus (erbaut 1550), das ursprünglich aus dem Ort Mulfingen im Hohenlohe-Kreis stammt. Das Original-Gebäude wurde abgetragen und im »Hohenloher Freilandmuseum Wackershofen« ([www.wackershofen.de](http://www.wackershofen.de)) wieder aufgebaut, wo es heute zu besichtigen ist. Das Eichenholz-Fachwerk in attraktivem Blau ist bei diesem Bausatz perfekt getroffen (fertig koloriert). Auch die Putzstruktur wirkt super realistisch. Die Verstrebrungen der Fenster sind äußerst filigran und die Holztüren in dem nachgebildeten Steinsockel aus geprägtem Echtholz. Für den Einbau einer Innenbeleuchtung (Beleuchtungssockel 4280) vorbereitet. Bausatz. Abmessungen: H0: ca. 130 x 103 mm, 125 mm hoch; N: ca. 71 x 56 mm, 68 mm hoch; TT: ca. 94 x 75 mm, 91 mm hoch. *Historic farmhouse. Ferme de Zaisenhausen.*

**ECHT HOLZ!**



**H0 1502 Scheune**

**N 8237**

**TT 8787**

Die Scheune nach einem Vorbild in Obereppach im Hohenlohekreis ist die ideale Ergänzung zum Bauernhaus Nr. 1501 und im Original auch im »Hohenloher Freilandmuseum Wackershofen« zu besichtigen. Das spätmittelalterliche Gebäude (erbaut 1549) mit dem unregelmäßigen Eichen-Fachwerk ist in diesem Bausatz perfekt dargestellt. Auch die großen Scheunentore, die an filigranen Scharnieren befestigt sind, bestehen aus echtem Holz. An der Seite des Gebäudes befindet sich ein Vordach, das auf Holzgebälk aufliegt und von dem stattlichen Walmdach überdeckt wird. Abmessungen: H0: ca. 149 x 127 mm, 112 mm hoch; N: ca. 81 x 69 mm, 61 mm hoch; TT: ca. 108 x 92 mm, 81 mm hoch. *Historic barn. Grange.*

**ECHT HOLZ!**





**H0** 1503 Kleinbauernhaus aus Mennwangen

**N** 8238

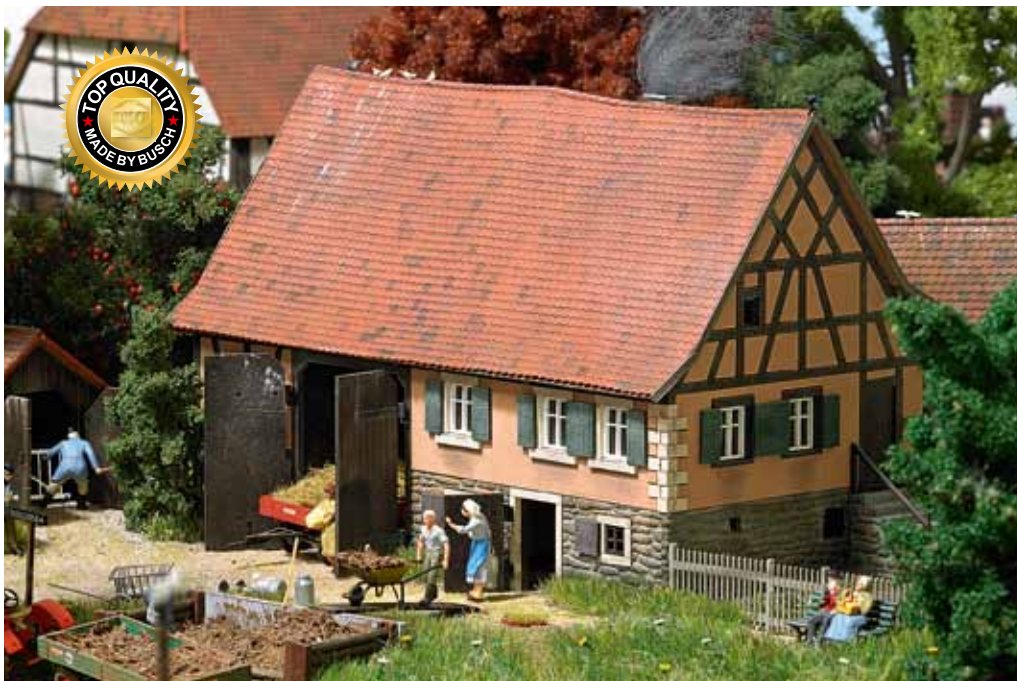
**TT** 8788

Mit diesem Bausatz nach einem Vorbild aus dem Baden-Württembergischen Ort Mennwangen wird ein so genanntes »Seldnerhaus« dargestellt. In der Dorfhierarchie unterhalb der Bauern angesiedelt, verdienten die Seldner ihren Lebensunterhalt mit gepachteter Landwirtschaft, waren aber auf zusätzliche Lohnarbeiten mit zum Teil geliehenen Gerätschaften angewiesen. Die Gebäude der Seldner waren einfach und zweckmäßig. Dieses zweigeschossige Kleinbauernhaus ist im Freilichtmuseum Neuhausen ([www.freilichtmuseum-neuhausen.de](http://www.freilichtmuseum-neuhausen.de)) rekonstruiert worden und zu besichtigen. Die Scheune des zweiteiligen Gebäudes ist wie im Original in Echtholz ausgeführt, auch das Fachwerk des angebauten Wohnbereiches mit den filigranen Fenstern und der Holzterrasse ist bereits fertig in Holzfarbe gebeizt. Vorbereitet zum Einbau einer Innenbeleuchtung (Beleuchtungssockel 4280).

Abmessungen: H0: ca. 153 x 122 mm, 109 mm hoch; N: ca. 83 x 66 mm, 59 mm hoch; TT: ca. 111 x 88 mm, 79 mm hoch.

*Small historic farmhouse. Fermette de Mennwangen.*

ECHT HOLZ!



**H0** 1504 Kleinbauernhaus aus Schwarzenweiler

**N** 8239

**TT** 8789

Dieses Seldnerhaus ist im Original im »Hohenloher Freilandmuseum Wackershofen« zu besichtigen ([www.wackershofen.de](http://www.wackershofen.de)). Das Vorbild stand ursprünglich in Forchtenberg im Hohenlohekreis. Das 1778 erbaute Wohnhaus wurde um 1830 zum »Einhaus«, das Wohnung, Stall und Scheune unter einem Dach vereint, umgebaut. Beim Modell bestehen Fachwerk wie auch Türen und Fenster aus echtem Holz und sind zusammenbaufertig farbig gebeizt. Auch die Gefache entsprechen in Farbe und Struktur der Gestaltung ihrer Oberfläche bereits dem Original-Putz und müssen nicht mehr nachbehandelt werden. Stalltür und Tore sind an filigranen Scharnieren aufgehängt und können geöffnet werden. Das markante Gebäude besticht durch viele Details, zum Beispiel die filigranen Fensterrahmen und die reliefartige Darstellung der Ecksteine. Vorbereitet zum Einbau einer Innenbeleuchtung (Beleuchtungssockel 4280). Bausatz.

Abmessungen (mit Anbauten): H0: ca. 180 x 110 mm, 103 mm hoch; N: ca. 98 x 60 mm, 56 mm hoch; TT: ca. 130 x 80 mm, 75 mm hoch.

*Small historic farmhouse. Fermette de Schwarzenweiler.*

ECHT HOLZ!





### HO 1517 Viehwaage

Modell einer überdachten Viehwaage aus echtem Holz nach einem Vorbild aus den zwanziger Jahren. Das Vorbild steht heute ebenfalls im »Hohenloher Freilandmuseum Wackershofen«. Das kleine Gebäude ist mit einer Inneneinrichtung, bestehend aus einer Metallgitterbox für das Vieh und einer Waage, ausgestattet. An jeder Schmalseite befinden sich zwei in filigrane Scharniere eingehängte Holztorer zum Öffnen.

Abmessungen: ca. 52 x 35 mm, 41 mm hoch.

*Livestock weighing scale.*  
*Cabane de pesage animale.*

**ECHT HOLZ!**



### HO 1509 Hofkapelle

Die kleine Schwarzwald-Holzkirche aus dem Jahr 1737 ist ein Ort für Andachten religiöser Hofbewohner. Das Original wurde im Jostal errichtet und steht heute im Schwarzwälder Freilichtmuseum Vogtsbauernhof. Das kompakte Modell besticht durch seine Echtholz-Bauweise und die filigranen Details: Ein Holzkreuz mit einer dreidimensionalen Christusfigur sowie Holzleiter und Gerätschaften verzieren den Giebel. Alle Holzteile sind fertig farblich koloriert. Mit Glockentürmchen. Inkl. Ausschnidebogen für die Inneneinrichtung. Bausatz.

Abmessungen: ca. 42 x 30 mm, 78 mm hoch.

*Farmyard chapel.*  
*Chapelle.*

**ECHT HOLZ!**



### HO 1520 Bienenstand

Der Bienenstand ist eine einfachere Version des Bienenstocks und dient dem Schutz der so genannten »Beute«, der Behausung von Honigbienen, vor Witterungseinflüssen. In dem Modell aus Echtholz sind 21 so genannte »Magazin-Beuten« aus Holzkisten in unterschiedlichen Farben nachgebildet. Fenster und Tür befinden sich an den Seiten des Bienenstandes.

Abmessungen: ca. 49 x 37 mm, 50 mm hoch.

*Apiary.*  
*Cabane à ruches.*

**ECHT HOLZ!**





## HO 1515 Kleintierstall

Bausatz für einen Kleintierstall (erbaut 1890) für Schweine, Schafe und Hühner nach dem Vorbild im »Hohenloher Freilandmuseum Wackershofen«. Kompakte Fachwerkbauweise mit Natursteinsockel. Die Schweinekoben, Futtertröge, Leitern und die Hühnerleiter sind ebenso wie das Fachwerk in Holzfarben vorbildgetreu koloriert. Das Gebäude ist eine ideale Ergänzung zu den Bauernhäusern und kann in der heutigen Zeit z.B. auch als Spielhaus für Kinder u. ä. eingesetzt werden. Abmessungen: ca. 75 x 31 mm, 67 mm hoch.

*Historic stable for small farm animals.*

*Petite étable.*

**ECHT HOLZ!**



## HO 1516 Bockstall

Bausatz für ein Gebäude zur Zucht von Ziegen und Schafen. Giebelverkleidung, Fenster und die horizontal geteilte Klapptür bestehen aus echtem Holz, bereits farbig koloriert. Mit Inneneinrichtung, bestehend aus Boxen für die Ziegen- und Schafböcke. Abmessungen: ca. 56 x 47 mm, 60 mm hoch.

*Breeding stable.*

*Étable à chèvres.*

**ECHT HOLZ!**



### HO 1521 Taubenhaus und Entenhaus

Zwei pittoreske Behausungen für Federvieh zu Lande und in der Luft. Die Echtholz-Elemente sind farbig gebeizt und in der Oberfläche strukturiert. Das sechseckige Taubenhaus besitzt 9 Einflugöffnungen, das Entenhaus ist mit hölzernen Stegen ausgestattet. Bausatz.

Abmessungen: Taubenhaus: Durchmesser ca. 15 ca. mm, 52 mm hoch; Entenhaus: ca. 20 x 20 mm, 18 mm hoch.

*Pigeon house and duck house.  
Pigeonnier et poulailler.*



### HO 1522 Hasenstall und zwei Hundehütten

Der Hasenstall besticht durch die filigranen Maschendraht-Türen. Die Hundehütten bestehen aus echtem Holz in unterschiedlich gebeizten Farbtönen. Die größere Hütte trägt den Schriftzug »Rex« über dem Eingang.

Abmessungen: Hasenstall: ca. 20 x 10 mm, 18 mm hoch; Hundehütte 1: ca. 23 x 21 mm, 12 mm hoch; Hundehütte 2: ca. 21 x 18 mm, 17 mm hoch.

*Rabbit hutch and two dog houses.*

*Clapier à lapins et deux niches de chiens.*



**ECHT HOLZ!**

### HO 1497 Holzbrücke

Bausatz für eine universell einsetzbare Echtholz-Fußgängerbrücke mit Stein-Fundament. Die farblich fertig behandelten Holzelemente geben die Konstruktion der Brücke perfekt wieder. Die Holzbohlen des Bodens weisen eine realistische Holzmaserung auf und auch die Brückengeländer mit den Handläufen sind perfekt ausgeführt. An beiden Seiten liegt die Brücke auf Betonfundamenten auf, die mit den mitgelieferten Geröllsteinen verkleidet werden können. Abmessungen: Holzbrücke: ca. 113 x 27 mm, 45 mm hoch.

Höhe der Fundamente: ca. 23 mm.

*Wooden Bridge. Passerelle en bois.*



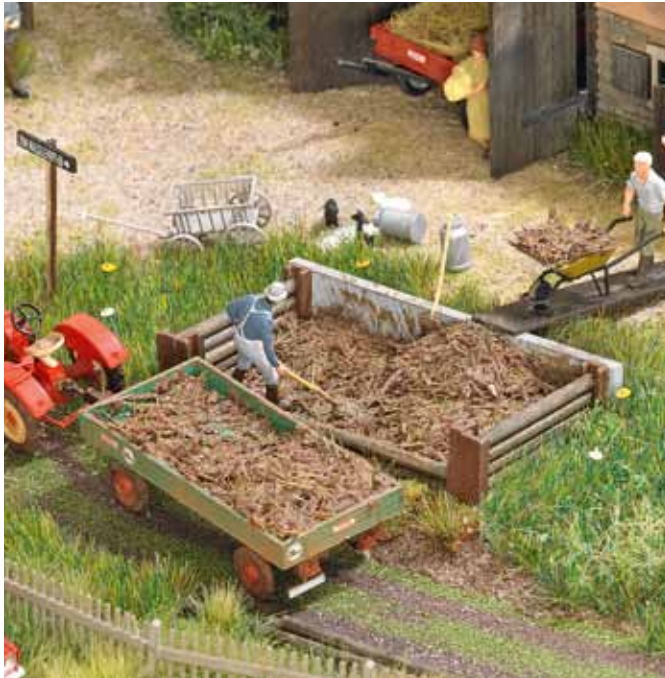
### HO 1148 Wegkreuz mit Zubehör

Nachbildung eines Weg- bzw. Flurkreuzes aus Holz. Besonders filigran ist die Nachbildung der geschnitzten Jesusfigur mit der vergoldeten Oberfläche (Kunststoff). Das Kreuz steht auf einem Steinsockel mit Blumenschmuck und Grablicht. Fertigmodell. Lieferung inkl. Sitzbank, Holzstapel, Steinföndling, Steinkreuz, Häschen und Jungfichte.

*Wayside cross with accessories.*

*Croix champêtre et accessoires.*





## HO 1526 Misthaufen mit Zubehör

Typischer Misthaufen mit Beton-Grundplatte und Einfassung aus echtem Holz. Der Bausatz passt hervorragend zu den Bauernhäusern und ist reichhaltig ausgestattet mit Streumaterial als »Füllung«, Schubkarren, Rechen, Heugabel, Mistgabel und Sichel. Abmessungen: ca. 57 x 30 mm, 14 mm hoch.  
*Compost pile. Tas de fumier et accessoires.*



## HO 1255 Klatschmohn

Bausatz für 80 Klatschmohnpflanzen. Realistische dreidimensionale Darstellung der Blätter und der Blüten in dem typischen roten Farbton.  
*Poppy plants. Pavots.*



## HO 1525 Ziehbrunnen

Bausatz für einen Tiefbrunnen zur Wasserbeschaffung, zum Beispiel zur Tränkung von Viehherden. Die Einzelteile des Ziehbrunnens sind detailliert dargestellt: Mast und Schwingbaum aus echtem Holz, Gegengewicht, Kette, Wasseroberfläche, Wassereimer und die Nachbildung der gemauerten Einfassung. Mit Grundplatte. Abmessungen: ca. 87 x 36 mm, 56 mm hoch.  
*Draw well. Puits.*



## HO 1256 Gräser/Rohrkolben

Bausatz für 120 Rohrkolbenpflanzen, wie sie am Rand von Gewässern und Sümpfen zu finden sind. Realistisch in Kunststoff-Spritzgusstechnik dreidimensional hergestellt, wirken die Gräser und Rohrkolben richtig natürlich.  
*Cattails/Bulrush. Herbes hautes/Roseaux.*





**HO 1254 Bauerngarten**

Bausatz für einen typisch ländlichen Bauerngarten mit allem, was dazu gehört: Umzäunung mit einem Holzlattenzaun, Sitzbank mit Zierbäumchen, Brunnen und Gartenwerkzeug, Vogelscheuche und Vogelhäuschen. Reichhaltige Pflanzenausstattung mit Blumen, Gemüse und Salate wie: Margeriten, Dahlien, Sonnenblumen, Mohn, Kürbisse, Blumenkohl, Brokkoli, Zucchini, Kohlrabi, Gurken, Tomaten und Kopfsalat. Inklusive Rankengewächse, Unkraut und Streumaterial für den Boden und die Beete. Im Zentrum des Bauerngartens befindet sich die Anlage mit Buchshecken, die von Natursteinpflaster umgeben sind (vorgeschnitten). Mit Gartentieren: Schmetterlinge, Hornissen, Ratten, Frösche und Schlangen zum Selbstbemalen. Der Bauerngarten ist die ideale Ergänzung zu unseren Bauernhäusern. Grundfläche (variabel): ca. 140 x 85 mm. *Farm garden. Potager rural.*


**HO 5481 »Fliegender Storch« mit Nest**

Bausatz für ein Storchennest mit einem darüber kreisenden Storch. Wie von Geisterhand dreht der Storch seine »Warteschleifen« über dem Storchennest mit Störchin und Jungstorch, das auf einem echten Holzstamm ruht. Zum Anschluss an 14-16 V Wechselspannung. Höhe: ca. 135 mm. *»Flying stork« with nest. »Cigogne en vol« avec nid.*


**HO 6334 Großpackung: 45 Laub- und Obstbäume**

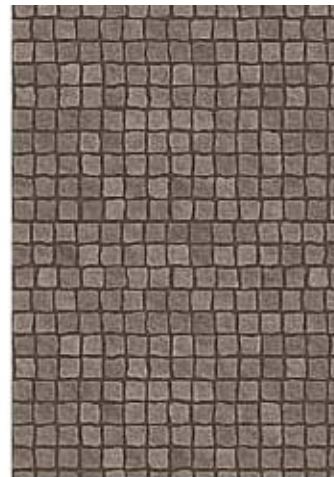
8 weiße Blütenbäume 75 mm, 8 rosa Blütenbäume 75 mm, 12 Apfelbäume 75 mm, 5 Buchen 115 mm, 4 Birken 115 mm, 4 Buchen 150 mm, 4 Birken 150 mm.

*Grand conditionnement: 45 arbres feuillus et fruitiers*


**HO 7427 Natursteinpflaster**

Ideal für die Gestaltung von Plätzen, Gartenanlagen usw. 2 bedruckte Kartonplatten jeweils 210 x 148 mm groß und 0,6 mm dick.

*Stone pavement. Pavé.*



## HO 1510 Milchhaus

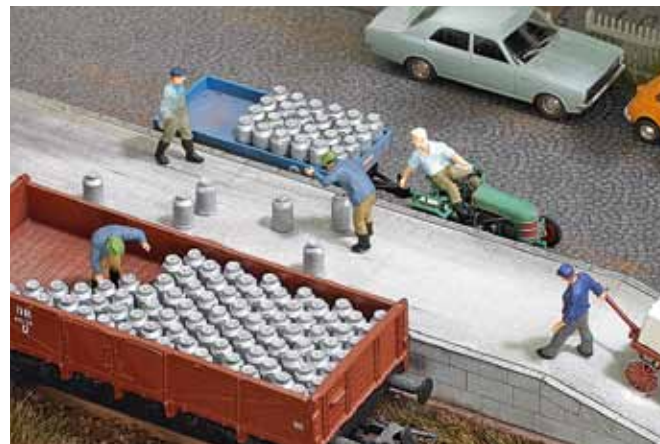
Bausatz für eine ländliche Milchsammelstelle. Hier werden die von Bauern angelieferten Milchkannen vor dem Weitertransport in die Molkerei (auch Meierei) gelagert und gekühlt. Das ansprechende und kompakte Gebäude ist durch seine Bauform von der Epoche 2 bis in die heutige Zeit einsetzbar. An jeder Längsseite des Hauses befindet sich eine Verladerampe für Milchkannen sowie Tore aus Echtholz als Zugang zur Lagerhalle. Alle Teile fertig koloriert. Für den Einbau einer Innenbeleuchtung (LED's Nr. 5987) vorbereitet. Abmessungen: ca. 77 x 73 mm, 75 mm hoch  
*Milk depot. Entrepôt de récolte de lait.*



## HO 1145 Milchkannen & Milchkästen

20 typische Milchkannen in Metall-Optik. Detaillierte Darstellung der Griffe und Kannendeckel. Inkl. 8 Milchkästen mit leeren (transparenten) und vollen (weißen) Milchflaschen. Ideal zur Ergänzung von Milchhaus und Bauernhäusern sowie als Ladegut für Fahrzeuge.  
*Milk churns and cases.*

*Cruches & casiers à lait.*



## HO 7720 Mini-Welt »Milchtransport«

Die gutmütige Milchbäuerin ist nicht kleinlich, sie gibt auch der Katze und dem Igel etwas von der frischen Milch ab. Inhalt: Piaggio Ape im »Kuh-Design«, Bäuerin, Milchkannen, Milchkisten mit Flaschen, Baum, Zaun und Werbeplakat. *Mini world »Milk transport«. Monde miniature »Transport de lait«.*



## HO 7721 Mini-Welt »Milchbar«

Die Bardame aus der Milchbar ist feuchtfrohlich drauf. Die gesunde Milch wirkt bei ihr als »Energy-Drink«. Inhalt: Milchbar mit Zapfhahn, Bardame, Milchflaschen, Milchkannen, Stehtische und Werbeplakate.  
*Mini world »Milkbar«. Monde miniature »Bar à lait«.*



## HO 7722 Mini-Welt »Milchtankstelle«

Die Milchtankstelle verfügt über eine gefleckte Milch-Zapfsäule mit Milchstandsanzeiger. Natürlich kann auch direkt von der Kuh gezapft werden. Die Bäuerin zeigt, wie es geht. Inhalt: Bäuerin, Kuh, Werbeplakat, Milchkannen, Gerätschaften, Milcheimer und Zaun.  
*Mini world »Milk filling station«. Monde miniature »Pompe à lait«.*



### H0 1468 Bahnhof Kupferzell

Das Bahnhofsgebäude von Kupferzell entstand 1892 als erster Württembergischer Einheitsbahnhof. Er besteht aus einem Mittelteil mit Dienstraum im Erdgeschoss und darüber liegender Wohnung für den Bahnhofsvorstand. Auf der einen Seite schließt sich der Warteraum für die Fahrgäste mit Kartenausgabe, auf der anderen Seite ein Güterschuppen an. Dieser an der Kochertalbahn gelegene historische Bahnhof wurde 1989 abgetragen, am »Hohenloher Freilandmuseum Wackershofen« wiederaufgebaut und kann dort seit dem Jahr 2000 wieder besichtigt werden.

Das zweistöckige Modell gibt die Bauweise und die unterschiedlichen Oberflächen perfekt wieder. Viele Details wie die Holzverkleidung, Türen, Schiebetore, Klapppläden und Fensterrahmen sind aus echtem Holz gefertigt. Dachrinnen und Fallrohre aus Kunststoff, realistische Nachbildung der Dächer aus unterschiedlichen Materialien. Bausatz. Abmessungen: Gebäude: ca. 286 x 90 mm, 135 mm hoch; Grundplatte mit Güterrampe: ca. 515 x 150 mm

*Historic train station.  
Gare de Kupferzell.*

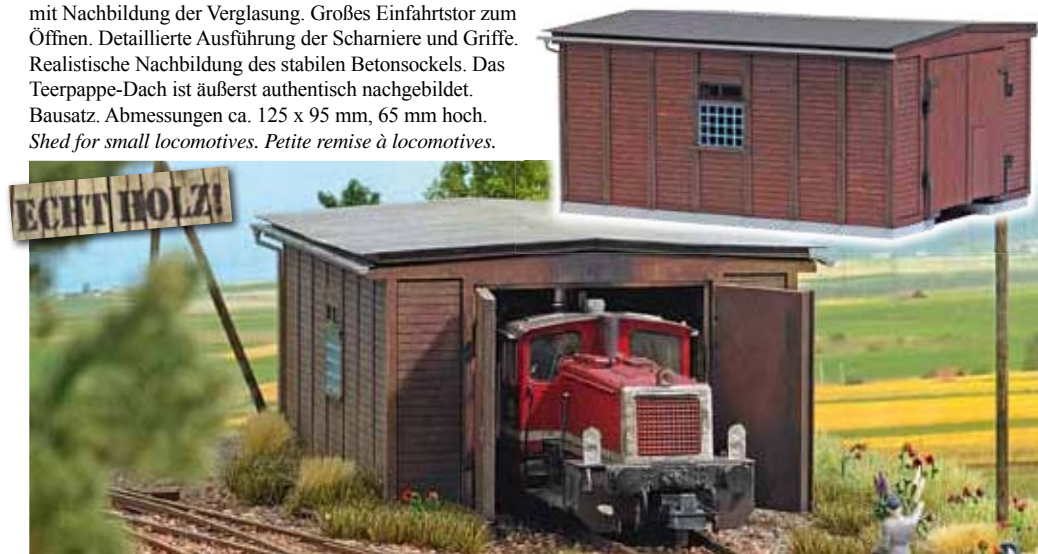


### H0 1424 Kleinlokschuppen

Typischer Lokschuppen für Kleindiesellokomotiven (Köf) wie er in vielen Städten der 1930er Jahre gebaut wurde (u.a. bei Düsseldorf, Glashütte, Meisen, Schönfeld, Wolkenstein usw.; ein besonders schön renoviertes Exemplar findet man heute bei dem Bahnhof von Schönheide Süd). Mit geprägten und bereits farbig gebeizten Echtholz-Wänden und Fenstern mit Nachbildung der Verglasung. Großes Einfahrtstor zum Öffnen. Detaillierte Ausführung der Scharniere und Griffe. Realistische Nachbildung des stabilen Betonsockels. Das Teerpappe-Dach ist äußerst authentisch nachgebildet.

Bausatz. Abmessungen ca. 125 x 95 mm, 65 mm hoch.

*Shed for small locomotives. Petite remise à locomotives.*



### H0 1469 Bahnhofsaborthaus

Zu den Einheitsbahnhöfen gehörten auch immer standardisierte »Abtrittgebäude«, die aus hygienischen Gründen entfernt vom Empfangsgebäude lagen. Dieses romantische Holzaborthaus nach einem Vorbild aus Schluchtern in der Nähe von Heilbronn entstand um 1900 und wurde ebenfalls im Hohenloher Freilandmuseum wieder aufgebaut. Aufgrund der Holzbauweise ist es die ideale Ergänzung zu dem Bahnhofsgebäude Kupferzell. Die Fenstergitter mit Rautenmuster sind bei dem Bausatz äußerst filigran ausgeführt, auch die Holzaußenwände mit den rillenförmigen Vertiefungen des Profilholzes sind perfekt dargestellt.

Abmessungen: ca. 48 x 40 mm, 44 mm hoch.

*Historic train station public toilet. Latrines de gare.*



## Das Bergwerk lebt ...

Die neuen Grubenbahnlokomotiven- und Wagen ergänzen unsere Bergwerk-Serie mit den bekannten Produkten: Förderturm »Schlema«, Fahrkunst, Spatbunker, Lampenhaus, Lokschuppen für Grubenbahn und vieles mehr...



### HO 5012 Grubenlokomotive »Ute«

Die beiden Grubenbahnlokomotiven des Typs B 360 sind heute unter dem Namen »Ute« und »Christiane« bei der historischen Erzbahn in Schönborn-Dreiwerden in Sachsen im Einsatz und befördern mit den passenden Wagen die Besucher der ehemaligen Erzgrube an den Fahrtagen. Die Modelle sind vorbildgerecht bedruckt und verfügen über einen Mikropräzisionsmotor mit Getriebe für eine vorbildgerechte und ruckelfreie Langsamfahrt und eine leuchtende Frontlampe. Mit Stangenkupplung für Personenwagen und Magnetkupplung für Loren.  
*Mine locomotives »Ute« and »Christiane«. Locomotive de mine »Ute« et »Christiane«.*

### HO 5013 Grubenlokomotive »Christiane«



### HO 5028 Zwei Personenwagen

Zwei Personenwagen nach dem Vorbild der Besucherbahn Schönborn-Dreiwerden. Ideale Ergänzung zu den Loks »Ute« und »Christiane« des Besucherbergwerks. Mit Stangenkupplung zum Betrieb mit den Grubenbahn-Loks.  
*2 personnel carriers. 2 baladeuses.*



### HO 5025 Zwei Rungenwagen

Zwei Rungenwagen mit echter Holzbeladung, zum Beispiel als Baumaterial für einen Bergwerkstollen. Mit Magnetkupplungen zum Betrieb mit den Grubenbahn-Loks.  
*2 Flat wagons with wooden logs. 2 wagons à ranchers.*

## 999812 Bastelheft »Modellwelten2«

Hier erhält der ambitionierte Modellbauer aus erster Hand wertvolle Profi-Tipps zum Modellbau. Die bekannten Autoren Markus Tiedtke, Kurt Heidbreder und Michael Kratzsch-Leichsenring zeigen auf, wie Schritt für Schritt großartige Schaustücke und Modellbahnanlagen entstehen können. Mit dem Schwerpunkt auf die Gestaltung mit den »Natur-pur« Produkten von Busch nehmen verschiedene Themenbereiche auf 76 Seiten Gestalt an. Anhand aufwändigster Farbaufnahmen und einer Menge Tipps und Tricks wird gezeigt, wie aus Modellbau-Träumen Realität wird. Thematisch gegliedert und übersichtlich gestaltet bietet das Heft viele Inspirationen und gehört zur Standard-Literatur für Modellbauer und Modellbahner. Der zweite Teil der Serie »Modellwelten« beschäftigt sich mit den Themen: Wald, Bahnhof und Stellwerk, Garten und LPG mit Mähdrescher. *Instruction book with tips for building models. Manuel de bricolage »Modellwelten2«.*



## Landschaftsbau-Profi-Seminare

Unsere erfolgreiche Landschaftsbau-Seminarreihe wird weiter fortgesetzt. In diesem Jahr bieten wir folgende Themen an: Rund um die Straße (Straßenbau und Gestaltung der Landschaft links und rechts von der Straße, 15./16.04.2011) und Bauernhof (Bau eines Laser-Cut-Gebäudes und die Landschaftsgestaltung drumherum, 14./15.10.2011). Mit dem 1,5-tägigen Seminar wollen wir Ihnen zeigen, wie mit Busch-Materialien naturgetreue Landschaften gestaltet werden können. Sie bauen unter Anleitung Schritt für Schritt ein kleines Diorama und bekommen dabei auch viele Profitipps. Nach Abschluss bekommen Sie eine Urkunde über die Seminarteilnahme. Weitere Informationen und Anmeldeunterlagen erhalten Sie direkt von Busch oder im Internet unter: [www.busch-model.com/info/seminar.htm](http://www.busch-model.com/info/seminar.htm)



## Dieses Jahr neu: »Busch Profi Kids« Lehrgang

Modellbaulehrgang für Kinder ab 8 Jahren (05.03.2011). Das Seminar zeigt, wie man einen Tunnel gestaltet, ein Häuschen zusammenbaut und beleuchtet und alles in einer kleinen Landschaft mit Straße und Garten integriert.



### Straßenlampen

Typische Lampen der sechziger Jahre, wie sie auch noch heute weit verbreitet sind. Mit gelb-orangener Leuchtdiode entsprechend dem Licht von Natriumdampflampen.

### HO 1499 Telegrafmasten

Bausatz für 8 Telegrafmasten aus Echtholz. Mit filigranen Isolatoren in Porzellanoptik. 6 Masten gerade, 2 Masten mit Seitenausleger. Höhe der Masten ca. 93 mm.  
*Telegraph Poles. Poteaux télégraphiques.*



### HO 4132 Wandlampen

Zwei Wandlampen mit schwarzem Lampenkörper. Einfache Montage an Hauswänden oder zur Ergänzung der Gittermast-Lampen Nr. 4130 und 8730.  
*2 wall lamps. 2 Lampadaires.*



### HO 4133 Wandlampen

Zwei Wandlampen mit silbernem Lampenkörper. Einfache Montage an Hauswänden oder zur Ergänzung der Gittermast-Lampen Nr. 4131 und 8731  
*2 wall lamps. 2 Lampadaires.*



### HO 4130 Gittermast-Lampe

**TT 8730**

Mit schwarzem Lampenkörper. Der Mast kann mit weiteren Wandlampen Nr. 4132 bestückt werden.  
Höhe: HO ca. 105 mm, TT ca. 78 mm  
*Lamp on metal lattice mast. Lampadaire avec mât.*

### HO 4131 Gittermast-Lampe

**TT 8731**

Mit silbernem Lampenkörper. Der Mast kann mit weiteren Wandlampen Nr. 4133 bestückt werden.  
Höhe: HO ca. 105 mm, TT ca. 78 mm  
*Lamp on metal lattice mast. Lampadaire avec mât.*

### HO 4134 Straßenleuchte mit Holzmast

**TT 8734**

Mit silbernem Lampenkörper und Mast aus echtem Holz.  
Höhe: HO ca. 90 mm, TT ca. 70 mm  
*Street lamp on wooden pole. Éclairage public avec mat en bois.*



### HO 4136 Betonmast-Lampe

Mit schwarzem Lampenkörper.  
Höhe: ca. 90 mm.  
*Street lamp on concrete pole. Lampe avec mat en béton.*



### HO 4137 Betonmast-Lampe

Mit silbernem Lampenkörper.  
Höhe: ca. 90 mm.  
*Street lamp on concrete pole. Lampe avec mat en béton.*



### HO 4138 Betonmast mit 2 Lampen

Mit silbernen Lampenkörpern.  
Höhe: ca. 90 mm.  
*Street lamp on concrete pole. Lampe avec mat en béton.*

## HO 5401 Handymast mit Warnleuchte

Modell eines Handymastes mit Warnlicht an der Spitze (rote LED). Zum Anschluss an 14-16 V Gleich- oder Wechselstrom. Bausatz. Höhe: ca. 175 mm.  
*Cell phone mast with warning light.*  
*Antenne GSM avec lampe de signalisation.*



## HO 1066 Parkbahn mit Haltestelle

Originelles Gespann bestehend aus einem Traktor »Kramer« als Zugmaschine und drei Anhängern mit Gummibereifung und Sonnendach für den Transport von Besuchern. Der Traktor hat zudem einen Schirm als Sonnenschutz. Im Original sind solche Parkbahnen in Freilichtmuseen, in Parks sowie in Seebädern als Strandbahn eingesetzt. Auch bei Stadtfesten sieht man oft solche Gespanne. Die Haltestelle kann man wahlweise als zwei kleinere Häuschen oder eine größere Haltestelle aufbauen.  
*Sightseeing train with station.*  
*Petit train touristique avec point d'arrêt.*

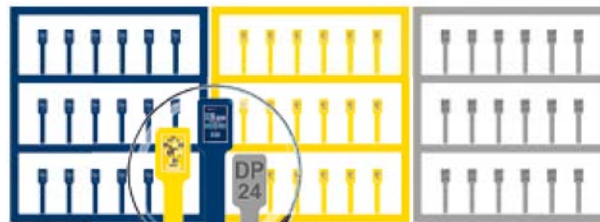


## HO 1493 Trassensteine

**N** 8125

**TT** 8799

Hinweisschilder aus Stein als Markierung für unterirdische Straßeneinbauten. Die blauen Schilder weisen auf unterirdische Schieberkästen an Wasserleitungen mit Absperrventilen hin, die gelben Schilder auf Absperrventile des Erdgasnetzes und die grauen Schilder auf Erdkabel der Post. Mehrere Schilder in Folge kennzeichnen den Verlauf von unterirdischen Leitungen und Erdkabel. Inhalt HO: je 18 Markierungsschilder blau, gelb und grau. N: je 28 Markierungsschilder blau, gelb und grau. TT: je 24 Markierungsschilder blau, gelb und grau.  
*Warning markers for buried water pipes, telephone or electric cables, etc.*  
*Bornes des repérages.*



## HO 1498 Holzschilder

Wegweiser, Schilder und Hinweistafeln aus echtem Holz. Die Schilder sind kunstvoll bedruckt, bereits ausgestanzt und können leicht herausgetrennt und auf die beiliegenden Masten geklebt werden. In dem Bausatz sind verschiedene Motive enthalten, zum Beispiel: »Zum Aussichtsturm«, »Waldlehrpfad«, »Hunde anleinen« usw.  
*Wooden signposts.*  
*Panneaux indicateurs en bois.*



### H0 5423 Fischverkaufswagen

Verkaufswagen für Fische mit kompletter Inneneinrichtung einschließlich transparenter Verkaufstheke. Mit Innenbeleuchtung (weiße LED, anschlussfertig für 14-16 V Gleich- oder Wechselspannung). Komplet-Set einschließlich Stehtische, Pappteller, Getränkedosen, Flaschen und Ausschneidebogen mit Werbetafeln und Preisschildern.

*Fish sales truck. Marchand de poisson itinérant.*



### Automodelle mit Blinkleuchten

#### H0 5619 Weimar Mobilbagger »Hoch + Tief Bau GmbH« mit Blinkleuchte

Baustellenbagger »Hoch+Tief Bau GmbH« mit gelber Blinkleuchte und elektronischer Blinkschaltung. Anschlussfertig für 14-16 V Gleich- oder Wechselspannung.

*Excavator with yellow blinking light. Pelleteuse avec gyrophares jaunes.*



### Automodelle mit eingebauten Scheinwerfern und Rückleuchten

Alle Modelle sind anschlussfertig (14-16 V Gleich- oder Wechselspannung) mit 2 Frontscheinwerfern und 2 Rückleuchten ausgestattet.

*Vehicles with headlights and tail lights. Véhicules avec phares et feux arrière fonctionnels.*



#### H0 5656 Mercedes C-Klasse T-Modell



#### H0 5657 Chrysler Voyager



#### H0 5658 Chevrolet Blazer



#### H0 5659 Mercedes M-Klasse

#### H0 5616 Traktor Fortschritt und Multicar »Hoch + Tief Bau GmbH« mit Blinkleuchten

Zwei Baufahrzeuge »Hoch+Tief Bau GmbH« mit gelben Blinkleuchten und elektronischer Blinkschaltung. Anschlussfertig für 14-16 V Gleich- oder Wechselspannung.

*Vehicles with yellow blinking lights. Tracteur Fortschritt et Multicar avec gyrophares jaunes.*



## Preiswerte Automodelle für die Ausgestaltung von Modellbahnanlagen



### HO 1609 Fünfziger Jahre Cabrios

Porsche 550 Spyder, Borgward Isabella Cabrio und VW Käfer »Hebmüller« Cabrio.  
*Convertible cars of the fifties. Cabriolets des années cinquante.*



### HO 1611 Chrysler PT-Cruiser

»Pink flames«, Schulfahrzeug und schwarze Ausführung.  
*Chrysler Set. Véhicules Chrysler PT-Cruiser.*

## Automodelle N

Superdetailliert, mit modellgerechten Scheinwerfern und Rückleuchten. Die Einsatzfahrzeuge haben aufgesetzte Leuchten und sind vorbildgetreu bedruckt. *Model vehicles gauge N. Voitures miniatures echelle N.*



### N 8323 Taxi-Set

Mercedes C-Klasse Limousine und Audi A4 Avant.  
*Taxi Set. Set Taxis.*



### N 8324 THW-Set

Mercedes C-Klasse Limousine und Audi A4 Avant.  
*THW-Set. Set THW.*



### N 8325 Feuerwehr-Set

Mercedes C-Klasse Limousine und Audi A4 Avant.  
*Fire Department Set. Set de service incendie.*



### N 8326 Feuerwehr-Set »Oberhausen«

Audi A4 Avant und Mercedes M-Klasse.  
*»Oberhausen« Fire Department Set. Set de service incendie »Oberhausen«.*



### N 8327 Baufahrzeuge-Set »Hoch + Tief Bau GmbH«

VW Passat Variant und Mercedes Sprinter.  
*Construction company Set. Set de véhicules de chantier.*



### N 8328 Fahrzeug-Set

Mercedes A-Klasse in Rot und Blau.  
*Mercedes-Benz Set. Set de véhicules routiers.*



### HO 1610 »Smarte« Fahrzeuge

Smart Roadster Traveller, Smart Roadster Coupé und Smart Forfour.  
*Smart Set. Véhicules Smart.*

### TT 8709 Transportanhänger mit Dachbinder

Anhänger (ohne Traktor) zum Transport von so genannten Dachbindern als Teil eines Dachstuhls für Zimmerleute. Passend zu unseren Traktoren »Fortschritt« in der Baugröße TT.  
*Trailer with roof trusses. Remorque avec support.*



### HO 7642 Kleindiorama »Merry Christmas XV Auf den letzten Drücker«

Der Weihnachtsmann im Kleinlaster mit der Nr. 32 hat den Anschluss an seine Geschenkauslieferungs-Kolonnen verloren. Daher jagt er rasend schnell um die nächste Kurve und verliert dabei ein paar Geschenkpäckchen. Hoffentlich bemerkt er den Fauxpas.  
*Mini diorama »Merry Christmas XV«.*



### HO 7643 Kleindiorama Halloween 10 »Deadmobil«

Da dem Sensenmann das zu Fuß gehen zu müßig geworden ist, hat er sich ein rasantes »Deadmobil« zugelegt, mit dem er jetzt noch schneller seine »Kunden« besuchen kann. Und wenn er es dann mal doch nicht rechtzeitig schafft, kommt ihm auch die Natur zu Hilfe.  
*Mini diorama »Halloween 10«.*





## Flugzeugmodelle 1:87

Die Sammelserie »Berühmte Piloten deutscher Jagdflugzeuge« wird mit zwei Messerschmitt Bf 109 Modellen fortgeführt. Die Flugzeugmodelle sind exakte Nachbildungen ihrer großen Vorbilder und werden zusammen mit weiteren Informationen zu den »Helden der Lüfte« geliefert.



### HO 25052 Messerschmitt Bf 109 G6

»Gerhard Barkhorn«

Während des zweiten Weltkrieges war Gerhard Barkhorn Offizier und Jagdflieger der Luftwaffe. Mit 301 bestätigten Abschüssen und 1.200 Feindflügen war er der zweiterfolgreichste Jagdflieger der Militärluftfahrt. *Messerschmitt airplane »Gerhard Barkhorn«.* *Messerschmitt avion »Gerhard Barkhorn«.*



### HO 25053 Messerschmitt Bf 109 F G2

»Hans-Joachim Marseille«

Marseille wurde als erfolgreichster Jagdflieger auf dem nordafrikanischen Kriegsschauplatz unter dem Namen »Stern von Afrika« bekannt. *Messerschmitt airplane »Hans-Joachim Marseille«.* *Messerschmitt avion »Hans-Joachim Marseille«.*

## HO 9605 Feldlazarett

Mit dem Inhalt dieses Bausatzes kann ein komplettes Feldlazarett aufgebaut werden. Mit großem Zelt als Krankenlager, einem Behandlungszelt, einem Verpflegungszelt sowie vier Zweimannzelten (»Dackelgarage«) zum Übernachten. Weiterhin enthalten: Feldbetten aus echtem Holz, Tische und Sitzgarnituren, Trage, Sandsäcke, Stacheldrahtumzäunung, Holzabsperungen (»Spanische Reiter«), Fahnenmast mit Fahne und Feldküche mit Sandblechen. Passende Ergänzung: VW Passat Variant Sanitätsfahrzeug Nr. 5621. *Military field hospital. Hôpital de campagne.*



## HO 5621 VW Passat Variant Sanitätsfahrzeug

Sanitätsfahrzeug der Bundeswehr mit Elektronik-Schaltung zum wechselweisen Blinken der Blaulichter (anschlussfertig für 14-16 V Gleich- oder Wechselspannung). Mit vorbildgerechter milchig transparenter Verglasung der Heckscheiben als Sichtschutz. Passende Ergänzung zum Feldlazarett Nr. 9605. *Military medical vehicle with 2 alternating blue lights. Véhicule sanitaire avec 2 gyrophares jaunes.*



## DVDs:

### Highlights aus der Welt der Eisenbahn

Manche historische Fahrzeuge in diesem Rückblick auf die 70er und 80er Jahre sind nicht mehr im Einsatz und schon beinahe in Vergessenheit geraten. Auf den DVDs wurden alte Szenen aus der Zeit vor der Jahrtausendwende zur Erinnerung zusammengestellt. Unter anderem sind Dampflokomotiven auf Haupt- und Nebenstrecken, Elektrolokomotiven auf Normal- und Schmalspurgleisen in Deutschland Österreich und der Schweiz, Güterschwertransporte auf Schienen und Eisenbahn-Steilstrecken zu sehen. Laufzeit je 55 Min.

*Historic European train videos. Vidéos ferroviaires.*

- 102 020 Eisenbahn-Steilstrecken
- 103 579 Dampf-, Diesel- und Elektrotraktionen
- 103 830 Dampflokomotiven auf Haupt- und Nebenstrecken
- 103 831 Elektrolokomotiven auf Normal- und Schmalspurstrecken
- 103 837 Güterschwertransporte
- 105 756 Modell und Original
- 105 959 Eisenbahnbetrieb auf winterl. Strecken
- 106 022 Modelleisenbahnen



**»Das gab's noch nie - Umzugswagen«**

Rund um unser aktuelles Thema »Kleinbauerdorf« gibt es neben wunderschönen Kleinbauernhäusern, einer detailverliebten Hofkirche, einem originellen Milchhaus sogar eine Viehwaage, Ställe und einen Bienenstand, einfach alles für ein ländliches Idyll. Hierzu dürfen natürlich die passenden Fortbewegungsmittel nicht fehlen. Da fährt der Bauer mit seinem Traktor Kramer die Milchkanne aus oder die Meierei kommt gleich mit ihrem DKW und sorgt für Milchnachschub. An der Straßenecke wartet der Schulbus auf die Kinder des Dorfes, die wahrscheinlich gerade dem Umzug beiwohnen. Denn hier fahren aufwändig dekorierte Umzugswagen anlässlich eines Dorffestes – so etwas gab's noch nie in 1:87!!! Gleich sieben unterschiedlich dekorierte Modelle bringen (nicht nur) die Miniatur-Zaungäste zum Staunen.





**49942 Umzugswagen-Set Nr. 1**  
 »Eröffnungswagen und Winzergenossenschaft«  
 Mercedes-Benz 220, Baujahr 1959 und  
 Tempo Dreirad, Baujahr 1935, ■ März 2011



**40061 Traktor Kramer KL 11**  
 »Umzugswagen Nr. 2« Bäckerwagen  
 Baujahr 1953, ■ Mai 2011



**42828 Traktor Fortschritt ZT303**  
 »Umzugswagen Nr. 3« Maurerzunft  
 Baujahr 1967, ■ Juli 2011



**50002 Traktor Porsche Junior K**  
 »Umzugswagen Nr. 4« Freiwillige Feuerwehr  
 Baujahr 1957, FORMNEUHEIT ■ Juli 2011



**40060 Traktor Kramer KL 11**  
 mit Milchkanne, Baujahr 1953  
 ■ März 2011



**40917 DKW 3=6**  
 »Meierei« Baujahr 1956  
 ■ März 2011



**40062 Traktor Kramer KL 11**  
 »Umzugswagen Nr. 5« Pfarrgemeinde  
 Baujahr 1953, ■ Mai 2011



**50001 Traktor Porsche Junior K**  
 »Umzugswagen Nr. 6« Fleischerwagen  
 Baujahr 1957, FORMNEUHEIT ■ Juli 2011



**41051 Mercedes-Benz O-3500**  
 »Schulbus« Baujahr 1949/56  
 ■ Mai 2011

**»Traktor Porsche Junior K«**

Ferdinand Porsche (geb. 1875) befasste sich mit jeglichen mechanischen Fortbewegungsmitteln, so arbeitete er beispielsweise 1915 bei Austro-Daimler u. a. an einem Pflugtraktor. 1937 fungierte er an dem Projekt des »Volksschleppers«. Ab 1956 wurde so der Grundstein für den Traktor Junior gelegt. Der Kleinschlepper Junior mit luftgekühlten Motoraggregaten entstammt dem bewährten Vorgänger-Modell P111 und wurde in den Jahren 1957 – 1959 gefertigt. In insgesamt drei Ausführungen erschien der »Kleine« auf dem Traktoren-Markt, in der Kurzbauweise (K), in einer Langversion (L) und Schmalspurvariante (S). Das 1:87er Modell erhält durch seine bewegliche Pendelachse einen sicheren Stand. Viele detailverliebte Einzelteile sorgen für ein perfektes Erscheinungsbild, wie beispielsweise filigrane Haltebügel, freistehende Pedale und Handbremse, feinste Schalthebel, vorbildkonforme Ackerschiene und Anhängerkupplung, sogar Auspuff, Tank und Batterie sind zu erkennen. Wem das nicht genügt, der kann ja die Motorhaube öffnen!!! und ganz genau nachschauen – es lohnt sich.



**50000 Traktor Porsche Junior K**  
 Baujahr 1957, FORMNEUHEIT  
 ■ Mai 2011



**»125 Jahre Automobilgeschichte«**

Mit der Nummer 37435 wurde am 29. Januar 1886 das Fahrzeug mit Gasmotorbetrieb vom kaiserlichen Patentamt patentiert. Die filigrane Miniaturausgabe der »Mutter aller Automobile« besteht aus über 23 Einzelteilen und kann durch eine spezielle Konstruktion, ohne Herausnehmen des Modells, von außen am Unterboden bewegt werden, so dass sich auch das Schwungrad dreht. Diese Auflage ist auf 1.250 Stück limitiert und einzeln durchnummeriert. Weiteres Highlight dieses Ereignisses ist das hochwertige Quartett mit vier tief schwarzen Mercedes-Modellen. Angefangen von der Urmutter des Automobils, dem Benz-Patent-Motorwagen, über den legendären Mercedes-Benz SSKL mit Doppelspeichen-Felgen sowie den noch heute im Straßenverkehr eingesetzten Mercedes-Benz W123, bis hin zur brandaktuellen E-Klasse-Limousine. Die edle Sonderverpackung präsentiert jedes Modell auf einem gläsernen Sockel, der an einer silbernen Rückwand befestigt ist. Das Set ist auf nur 500 Stück limitiert.


**40005 Benz-Patent-Motorwagen**

»125 Jahre Automobilgeschichte« Baujahr 1886

■ seit Januar 2011 lieferbar


**49941 Mercedes-Benz-Jubiläums-Set**

»125 Jahre Automobilgeschichte«

■ März 2011


**»Landwirtschaftlicher Anhänger«**

Ein kleines »Schätzle«, das man eigentlich »Gummiwagen« nennt. Das Vorbild des Anhängers aus dem Jahr 1958 stammt von der Firma Schätzle und Co. Fahrzeugbau aus Delkhofen (Baden-Württemberg). Der 550 kg schwere Anhänger ist für eine Nutzlast von 2.500 kg ausgelegt und kann somit mehr als das Vierfache seines Eigengewichtes transportieren. Ganz so viel schafft das Modell zwar nicht, muss es aber auch nicht. In der Miniaturwelt ist ja Gott sei Dank alles kleiner und leichter aber auf keinen Fall undetaillierter. Denn am Modell ist jede einzelne Holzlatte zu erkennen, selbst die 20 km-Geschwindigkeits-Beschränkungs-Schilder sind rundum aufgedruckt.



**44975 Landwirtschaftlicher Anhänger, Grün**  
 Baujahr 1958, FORMNEUHEIT  
 ■ Mai 2011



**44976 Landwirtschaftlicher Anhänger, Blau**  
 Baujahr 1958, FORMNEUHEIT  
 ■ Mai 2011



**44977 Landwirtschaftlicher Anhänger, Rot**  
 Baujahr 1958, FORMNEUHEIT  
 ■ Mai 2011



**44978 Landwirtschaftlicher Anhänger mit Wassertank, FORMNEUHEIT**  
 Baujahr 1958, ■ Mai 2011



**42808 Traktor Fortschritt ZT300**  
 »IFA« Baujahr 1967  
 ■ Mai 2011



**42829 Traktor Fortschritt ZT303**  
 mit Zwillingssreifen, Baujahr 1967  
 2 Farben ■ März 2011



**40168 Mährescher Fortschritt E514**  
 »Schweiz« Baujahr 1982  
 ■ März 2011



**49953 Zubehör-Set**  
 »Landwirtschaft«  
 ■ März 2011



**42876 Weimar Mobilbagger T174 - 1**  
 »ACZ« Baujahr 1974  
 ■ März 2011



**42877 Weimar Mobilbagger T174 - 2**  
 Sienagrün, Baujahr 1974  
 ■ März 2011



**41902 Citroen H**  
 »Crepes Mobil« Baujahr 1958  
 ■ Juli 2011



**41903 Citroen H**  
 »Café HY« Baujahr 1958  
 ■ März 2011



**41904 Citroen H**  
 »Grünländer« Baujahr 1958  
 ■ Mai 2011



**46517 Renault 4CV**  
 »La Redoute« Baujahr 1958  
 ■ Juli 2011



**48471 Piaggio Ape 50**  
 »Bäckerei 2« Baujahr 2006  
 ■ Juli 2011



**48469 Piaggio Ape 50**  
 »Bienen und Wespe« Baujahr 2006  
 3 Farben ■ März 2011



**44983 Airstream**  
 »Imbiss« Baujahr 1958  
 ■ Mai 2011



**42001 Opel Record C**  
 »Bratwurstbude« Baujahr 1966  
 ■ März 2011



**49760 Mercedes-Benz GLK-Klasse**  
 »Sersa« mit Airstream, Baujahr 2009  
 ■ Mai 2011

**»Cölner Hofbräu Früh«**

Die diesjährige Brauerei-Fahrzeuge-Sammelserie präsentiert 6 verschiedene Modelle des »Cölner Hofbräu Früh« im rot/weißen Firmen-Design. Das 1904 in Köln durch Peter Josef Früh gegründete Unternehmen blickt auf über 100 Jahre Braugeschichte im Schatten des Doms zurück. Mit einer Jahresproduktion von 400.000 Hektolitern ist die Brauerei die drittgrößte Kölsch-Brauerei. Vom LKW über PKW bis hin zur kleinen Piaggio Ape ist alles vertreten, was der Fuhrpark hergibt. Besonders erwähnenswert sind der Iveco Daily Ausschankwagen mit viel Zubehör und das Modell des Ausschankwagen-Anhängers. Die aufklappbaren Seitenteile lassen nach dem Öffnen einen Blick ins Innere zu, so wird jeweils die Theke mit zwei hoch filigranen, verchromten Zapfhähnen sichtbar. Diese Fahrzeuge können hervorragend mit den Artikeln 1046 Biergarten und 1215 filigraner »natur-pur«-Hopfen in Szene gesetzt werden.



**40063 Traktor Kramer KL 11**  
 »Früh Kölsch« Baujahr 1953  
 ■ Mai 2011

aufklappbar!



**44942 Ausschankwagen**  
 »Früh Kölsch« Baujahr 1996  
 ■ Mai 2011



**46122 Smart Fortwo 07**  
 »Früh Kölsch« Baujahr 2007  
 ■ Mai 2011

aufklappbar!



**47925 Iveco Daily**  
 »Früh Kölsch« Baujahr 1996  
 ■ Mai 2011



**48476 Piaggio Ape 50**  
 »Früh Kölsch« Baujahr 2006  
 ■ Mai 2011



**47842 Mercedes-Benz Sprinter**  
 »Früh Kölsch« Baujahr 1995  
 ■ Mai 2011

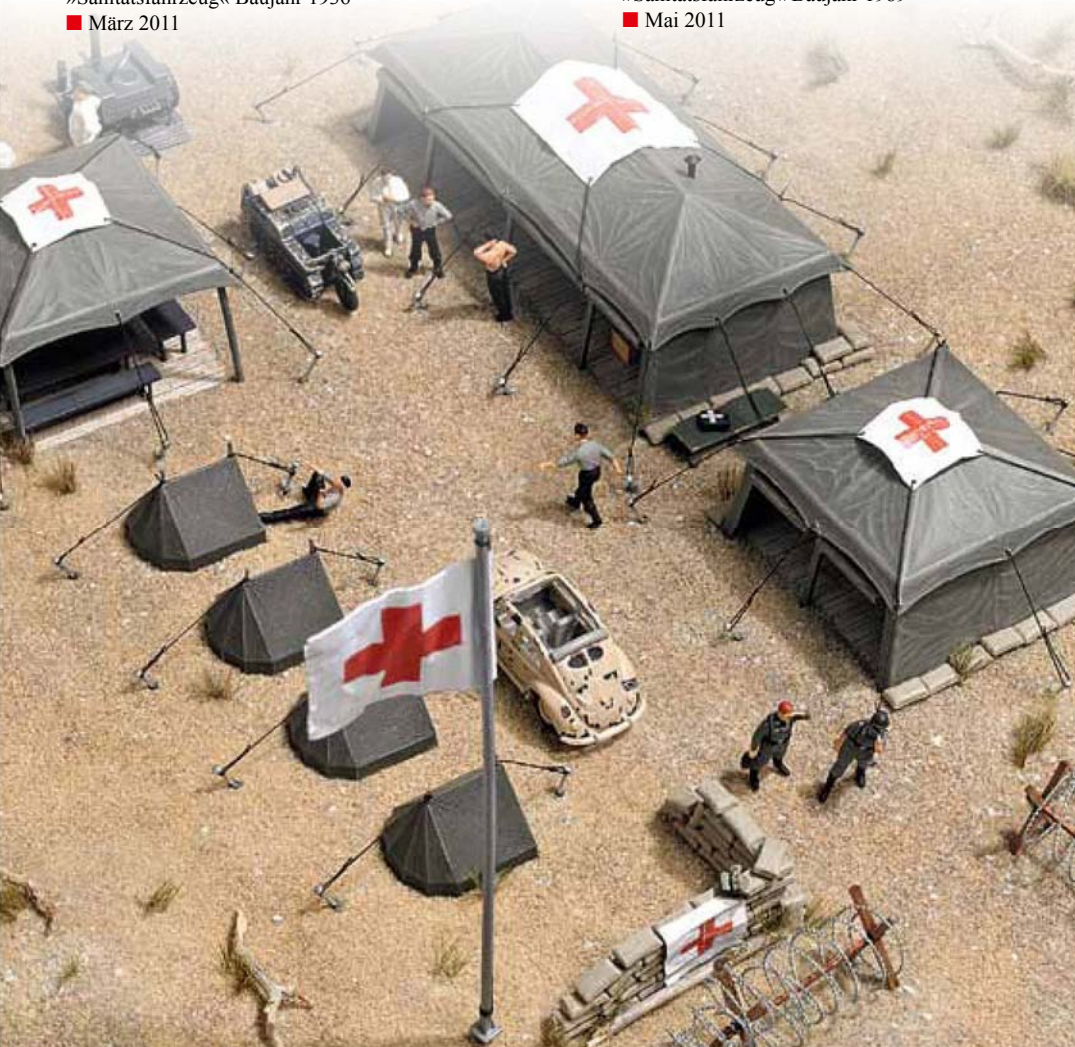




**41561 Mercedes-Benz 170V**  
»Sanitätsfahrzeug« Baujahr 1936  
■ März 2011



**44359 Mercedes-Benz 507**  
»Sanitätsfahrzeug« Baujahr 1989  
■ Mai 2011



**46120 Smart Fortwo 07**  
»Polizei« Baujahr 2007  
■ Juli 2011



**49812 Mercedes-Benz M-Klasse W 164**  
»Politi« norwegische Polizei  
Baujahr 2005, ■ Mai 2011



**49813 Mercedes-Benz M-Klasse W 164**  
»Beverly Hills Police D.A.R.E.«  
Baujahr 1997, ■ Juli 2011



**49026 Ford Crown Victoria**  
»Marshal« Baujahr 1997  
■ März 2011



**49027 Ford Crown Victoria**  
»Helper Police« Baujahr 1997  
■ März 2011



**41836 Ford E-350**  
»NYPD Police« Baujahr 1992  
■ März 2011



**41835 Ford E-350**  
»High Tech Cops« Baujahr 1992  
■ März 2011



**»100 Jahre Circus Tradition«**

Anlässlich des 100. Jubiläums des holländischen Circus Renz erscheinen zwei sehr ausgefallene und farbenfrohe Modelle mit aufwändiger Bedruckung und vielen besonderen Details, wie beispielsweise ein wunderschönes Karussell-Pferdchen in leuchtender Bedruckung auf dem Anhänger der prunkvollen Piaggio Ape oder Lautsprecher und Elefant auf dem Dach des kleinen roten »Flitzers« Fiat 500, der als Werbefahrzeug eingesetzt wird.



**48715 Fiat 500**  
 »Circus Renz« Baujahr 1965  
 ■ Mai 2011



**48475 Piaggio Ape 50**  
 »Circus Renz« Baujahr 2006  
 ■ Juli 2011



**40730 Mercedes-Benz LP809**  
 »Circus Probst« Baujahr 1977  
 ■ Juli 2011



**43657 Mercedes-Benz C-Klasse T-Modell**  
 Avantgarde »Feuerwehr« Baujahr 2007  
 ■ Juli 2011



**44202 Mercedes-Benz E-Klasse Limousine**  
 »Branddirektor« Baujahr 2009  
 ■ Juli 2011



**48474 Piaggio Ape 50**  
 »Feuerwehr Augsburg« Baujahr 2006  
 ■ Mai 2011



**49759 Mercedes-Benz GLK-Klasse**  
 »Feuerwehr« Baujahr 2009  
 ■ Juli 2011



**43808 Mercedes-Benz MK 94 1224**  
 »Feuerwehr Bühl« Baujahr 1994  
 ■ Juli 2011



**43853 Mercedes-Benz MK 88 1222**  
 »Feuerwehr Hanau« Baujahr 1988  
 ■ Mai 2011



**43854 Mercedes-Benz MK 88 1222**  
 »Feuerwehr Dortmund« Baujahr 1988  
 ■ März 2011



**46117 Smart Fortwo 07**  
Puzzlesmart »pink skull«  
Baujahr 2007, ■ Mai 2011

**»Puzzle-Smarts«**

Es ist wohl das leichteste und einfachste Puzzle der Welt, aber garantiert nicht das einfallsloseste. Die aufwändig gestaltete Bedruckung und das extravagante Design machen daraus ein ganz besonderes Sammlerstück. Ob mit pinkfarbenem Totenkopf, der weniger bedrohlich als erheiternd dem Betrachter entgegen grinst, einer farbenfrohen fahrenden »Villa Kunterbunt« im Graffiti-Design oder der Skyline von Shanghai mit Wolkenkratzern und idyllischen Teehäusern, jedes Modell ist ein Sammlerstück der Extraklasse.



**46121 Smart Fortwo 07**  
»Farbdesign Meisterschule 2010«  
Baujahr 2007, ■ Juli 2011



**46118 Smart Fortwo 07**  
Puzzlesmart »Graffiti«  
Baujahr 2007, ■ Mai 2011



**46123 Smart Fortwo 07**  
Taxi, Baujahr 2007  
■ Juli 2011



**46154 Smart Fortwo Cabrio**  
»Nudossi« Baujahr 2000  
■ März 2011



**46119 Smart Fortwo 07**  
Puzzlesmart »skyline«  
Baujahr 2007, ■ Juli 2011



**46153 Smart City Coupé**  
»THW« Baujahr 1998  
■ März 2011



**48472 Piaggio Ape 50**  
»THW« Baujahr 2006  
■ März 2011



**40307 BMW 3.5 CSL**  
 »Rennwagen Start-Nr. 5« Baujahr 1975  
 ■ Juli 2011



**49276 Audi A4 Avant**  
 »BRK Notarzt« Baujahr 2005  
 ■ Mai 2011



**46302 Mercedes-Benz GL-Klasse**  
 »ADAC« mit Autotransportanhänger, Baujahr 2006  
 ■ Juli 2011



**44921 Pferdetransportanhänger**  
 »Stapler mieten«  
 ■ Juli 2011



**40501 Mercedes-Benz 170S**  
 Cabrio geschlossen, Baujahr 1949  
 3 Farben ■ März 2011



**41314 Horch 853**  
 Cabrio offen, Baujahr 1933  
 2 metallic Farben ■ März 2011



**48714 Fiat 500**  
 »Hochstapler« Baujahr 1965  
 3 Farben ■ Juli 2011



**50106 Lada 1200 / Shiguli 2011**  
 »Fahrschule« Baujahr 1971  
 3 Farben ■ März 2011



**44622 Chrysler Voyager**  
 »Bestattungsinstitut« Baujahr 1990  
 ■ März 2011



**42917 Cadillac 70 Station Wagon**  
 »Wedding« Baujahr 1970  
 ■ Mai 2011



**44015 Dodge Power Wagon**  
 »Hochspannungstechniker« Baujahr 1945  
 ■ Juli 2011

**»Robur LO 2002 A«**

Der bullige LKW mit dem Spitznamen »Ello« verdankt seine Namensgebung der Typenbezeichnung LO, die eigentlich für seine »inneren Werte« steht, nämlich dem luftgekühlten Ottomotor. Auch der eigentliche Name »Robur«, dessen Schriftzug-Design eine Kurbelwelle darstellt, hat Bedeutung, er ist das lateinische Synonym für Kraft oder Stärke. Wer mit so vielen Parabeln belegt wird, hinter dem steckt mehr, und in der Tat, dieses Fahrzeug der VEB Robur-Werke Zittau fand in der ehemaligen DDR in vielen Bereichen seinen Einsatz. Das von 1973 – 1990 produzierte Fahrzeug war mit verschiedenen Aufbauten erhältlich, selbst nach 1990 entstanden durch individuelle Umbauten die vielfältigsten Varianten. Auch heute noch stellt der ein oder andere Robur seine Arbeitskraft zur Verfügung und dreht willig seine 4 Räder.



**50200 Robur LO 2002 A**  
 »Wasserwehr« FORMNEUHEIT  
 Baujahr 1973 ■ Juli 2011



**50201 Robur LO 2002 A**  
 »Bierlieferwagen« FORMNEUHEIT  
 Baujahr 1973 ■ Juli 2011



**50202 Robur LO 2002 A**  
 »Feuerwehr Weiden« FORMNEUHEIT  
 Baujahr 1973 ■ Juli 2011



**50203 Robur LO 2002 A**  
 »Feuerwehr Hammerbrücke« FORMNEUHEIT  
 Baujahr 1973 ■ Juli 2011



**50204 Robur LO 2002 A**  
 »Volkspolizei« FORMNEUHEIT  
 Baujahr 1973 ■ Juli 2011



- 60001 Piaggio Ape 50 mit Pritsche, Rot
- 60002 Piaggio Ape 50 mit Pritsche, Dunkelblau
- 60003 Piaggio Ape 50 mit Pritsche, Gelb
- Juni 2011

Jetzt auch in  
1:43!

Bei diesem Fahrzeug spricht man auch über ein Stück italienische Geschichte. Entstanden vor über einem halben Jahrhundert durch die Genialität des Flugzeug-Konstrukteurs Corradino d'Ascanio, geprägt durch die Weitsicht Enrico Piaggios. Ein unvergänglicher Mythos, der die Geschichte Italiens von der Nachkriegszeit bis heute »bewegt«. Doch nicht nur in Italien sorgt die große Schwester der Vespa (ital. für Wespe) für Aufsehen, auch hier in Deutschland sieht man fast in jeder Stadt mehrere Apes (ital. für Biene) mit individueller Bedruckung. Nun ist die feurige Italienerin auch im Maßstab 1:43 erhältlich. Aus 27 Einzelteilen liebevoll in Handarbeit (Made in Germany) montiert, startet mit dieser detailreichen Miniatur eine interessante Dreirad-Transporter-Serie.



## Emotions made by Ricko - Automodelle in 1:87

Extravagante und ausgefallene Modelle sind das Markenzeichen von Ricko. In höchster Qualität und Detailtreue wird jedes Modell aufwändig in Handarbeit hergestellt und ist ein kleines Kunstwerk in miniature. Besondere Highlights sind die mehrfarbigen Renn- und Rallyedekorationen, bei denen die Einzeldrucke schon fast nicht mehr zählbar sind. Bei einigen Modellen werden sogar zusätzlich noch Schablonenlackierungen und spezielle Airbrush-Techniken eingesetzt, um das Originalvorbild so perfekt wie möglich zu realisieren. Damit die kleinen Kostbarkeiten gut geschützt sind, werden sie in einer Sammelbox aus stabilem Kunststoff geliefert. Da die einzelnen Modelle nur in wenigen Varianten erscheinen, ist das Sammeln kompletter Modellserien leicht gemacht.

Weitere Informationen finden Sie auch unter [www.rickoricko.de](http://www.rickoricko.de)



Distributed by Busch

### »Rolls Royce Phantom II«

Um den ein wenig »in die Jahre gekommenen« Silver Ghost abzulösen, entschied der britische Nobelautomobilhersteller 1926, das Modell Phantom auf den Markt zu bringen. Dieses Fahrzeug wurde bereits kurze Zeit später durch das Nachfolgemodell Phantom II ersetzt. Im Produktionszeitraum von 1929-1935 entstanden 1.281 Fahrgestelle in der Rolls Royce-Fabrik in Derby, die auf Kundenwunsch von einem Stellmacher aufgebaut wurden.

Mit allen erdenklichen Details begeistert auch das 1:87er Modell. Super feine silberne Drucke von Türgriffen, Zierleisten und Trittböckchen setzen edle Akzente. Ein filigraner Außen- und Innenspiegel ist eine Selbstverständlichkeit, genauso wie die freistehende geflügelte Kühlerfigur »Spirit of Ecstasy« (auch »Emily« genannt). Chromglänzende Scheinwerfer, Felgen und Kühlergrill sorgen für einen perfekten glänzenden Auftritt.



**98 38054 Rolls Royce Phantom II**  
Baujahr 1935  
Rot/Schwarz ■ März 2011



**98 38154 Rolls Royce Phantom II**  
Baujahr 1935  
Gelb/Schwarz ■ März 2011



**98 38254 Rolls Royce Phantom II**  
Baujahr 1935  
Schwarz ■ März 2011





**98 38120 Jaguar E-Type**  
Cabrio geschlossen, Baujahr 1971  
Grün ■ März 2011



**98 38220 Jaguar E-Type**  
Cabrio geschlossen, Baujahr 1971  
Blau ■ März 2011



**98 38320 Jaguar E-Type**  
Cabrio geschlossen, Baujahr 1971  
Schwarz ■ März 2011



**98 38323 Jaguar XKSS**  
Cabrio offen, Baujahr 1956  
Blau ■ März 2011



**98 38348 Maybach DS8 Zepplin**  
Cabrio offen, Baujahr 1932  
Grün ■ Mai 2011



**98 38448 Maybach DS8 Zepplin**  
Cabrio offen, Baujahr 1932  
Orange ■ Mai 2011



**98 38548 Maybach DS8 Zepplin**  
Cabrio geschlossen, Baujahr 1932  
Rot ■ Mai 2011



**98 38648 Maybach DS8 Zepplin**  
Cabrio geschlossen, Baujahr 1932  
Grün ■ Mai 2011



**98 38748 Maybach DS8 Zepplin**  
Cabrio geschlossen, Baujahr 1932  
Coffee ■ Mai 2011



**98 38875 Mercedes-Benz Typ 770 W 150**  
Baujahr 1938  
Rot/Schwarz ■ März 2011



**98 38899 BMW Dixi**  
Baujahr 1929  
3 Farben ■ März 2011

## Willkommen im Club!



**DER CLUB**

### Mehr Vorteile für Sie:

Exklusive Modelle, besondere Events, immer bestens informiert und natürlich Insider-Tipps - das bieten Ihnen die MIKRO LÄNDER! BUSCH, FALLER, und VIESSMANN, drei starke Marken, bündeln Kräfte und Kompetenzen im gemeinsamen Club – dem Club MIKRO LÄNDER. Profitieren Sie von den vielen Vorteilen, vom Stammkundenstatus, von Einkaufsvorteilen, von Vorab-Informationen und einem Clubausweis, der so manche Türen öffnet.

### Jetzt Mitglied werden!

Steigen Sie ein, werden Sie Mitglied einer ganz besonderen Enthusiasten-Familie, die näher »dran« ist als andere.

[www.mikrolaender.de](http://www.mikrolaender.de)

## EXKLUSIV



Der extreme Winter hat viele Straßenschäden verursacht! Dieses Problem ist nicht nur in der realen Welt ein wichtiges Thema. Auch im Bereich Modellbau lassen sich hierzu interessante Szenarien kreieren. Die beiden mit elektronischer Blinkschaltung ausgestatteten Fahrzeuge, Mercedes LP809 und Mercedes Sprinter, sind exklusiv für MIKRO LÄNDER Club Mitglieder. Alle Club-Mitglieder erhalten mit der nächsten MIKRO TICKER Aussendung die Bestellunterlagen.



EINE INITIATIVE VON



MIKRO LÄNDER Club  
 Busch GmbH & Co. KG  
 Heidelberger Str. 26  
 D-68519 Viernheim  
 Tel. 06204 - 6007 26  
 E-Mail: [info@mikrolaender.de](mailto:info@mikrolaender.de)



Weiteres Zubehör finden Sie im aktuellen Busch  
Modellbahn-Zubehör Katalog 2012.  
Best.-Nr. 999900  
*You will find more information in the Busch catalogue  
Model Railway Accessories 2012.  
Busch Accessoires pour Trains Miniatures 2012.  
Order No. 999900*

Ihr Fachgeschäft:



**Busch GmbH & Co. KG**  
Postfach 1260  
D-68502 Viernheim  
[info@busch-model.com](mailto:info@busch-model.com)  
[www.busch-model.com](http://www.busch-model.com)

### HO 1468 Bahnhof Kupferzell

Siehe auch Seite 16.  
*Historic train station.  
Gare de Kupferzell.*

